

# Custos 9X+ 1-3K Rychlý manuál

## 1. Důležité bezpečnostní upozornění

Dodržíte prosím striktně všechny výstrahy a provozní pokyny uvedené v tomto návodu. Tuto příručku uložte správně a před instalací jednotky si pečlivě přečtěte následující pokyny. Nepoužívejte tento přístroj před přečtením všech bezpečnostních informací a návodu k obsluze

### 1-1. Přeprava

- Přepravujte systém UPS pouze v původním obalu, aby nedošlo k úrazu elektrickým proudem.

### 1-2. Příprava

- Kondenzace může nastat, pokud se systém UPS přemístí přímo ze studeného do teplého prostředí. Systém UPS musí být před instalací naprosto suchý. Ujistěte se, že systém UPS byl alespoň dvě hodiny ve stabilním prostředí.
- Neinstalujte systém UPS v blízkosti vody nebo ve vlhkém prostředí.
- Neinstalujte systém UPS tam, kde by byl vystaven přímému slunečnímu světlu nebo v blízkosti topení.
- Nezakrývejte ventilační otvory UPS

### 1-3. Instalace

- Nepřipojujte zařízení, která by přetížila systém UPS (např. Laserové tiskárny) do výstupních zásuvek UPS.
- Kabely umístěte tak, aby na ně nikdo nemohl šlápnout nebo o ně zakopnout.
- Nepřipojujte domácí spotřebiče, jako jsou vysoušeče vlasů, k výstupním zásuvkám UPS.
- UPS může obsluhovat každý, kdo nemá žádné předešlé zkušenosti.
- Systém UPS připojujte pouze k uzemněné zásuvce, která musí být snadno přístupná a blízko systému UPS.
- Pro připojení systému UPS k elektrické zásuvce v budově (zásuvka odolná proti nárazům) použijte pouze síťový kabel, který byl testován na VDE a CE (např. Síťový kabel počítače).
- Pro připojení zátěže k systému UPS používejte pouze napájecí kabely označené VDE a CE.
- Při instalaci zařízení by mělo být zajištěno, že součet svodového proudu UPS a připojených zařízení nepřekročí 3,5 mA..

### 1-4. Obsluha

- Během provozu neodpojujte síťový kabel ze systému UPS ani z elektrické zásuvky budovy (zásuvka s ochranou proti nárazům), protože by to zrušilo ochranný vodič systému UPS a všech připojených spotřebičů.
- Systém UPS má vlastní interní zdroj proudu (baterie). Výstupní zásuvky UPS nebo blok výstupních svorek mohou být elektricky pod napětím, i když systém UPS není připojen k elektrické zásuvce budovy.
- Pro úplné odpojení systému UPS nejprve stiskněte tlačítko OFF/Enter pro odpojení sítě.
- Zabraňte vniknutí tekutin nebo jiných cizích předmětů do systému UPS..

### 1-5. Údržba, servis a poruchy

- Systém UPS pracuje s nebezpečnými napětími. Opravy smí provádět pouze kvalifikovaný personál údržby.
- Pozor - nebezpečí úrazu elektrickým proudem. I po odpojení jednotky od sítě (síťová zásuvka budovy) jsou komponenty uvnitř systému UPS stále připojeny k baterii a jsou elektricky pod napětím a nebezpečné.
- Před prováděním jakéhokoli druhu servisu a / nebo údržby odpojte baterie a ověřte, že není přítomen žádný proud a na svorkách vysokokapacitního kondenzátoru, jako jsou kondenzátory BUS, neexistuje žádné nebezpečné napětí. Pouze baterie jsou dostatečně obeznámeny s bateriemi a požadovanými preventivními opatřeními mohou baterie vyměňovat a dohlížet na ně. Neautorizované osoby musí být udržovány v dostatečné vzdálenosti od baterií.
- Pozor - nebezpečí úrazu elektrickým proudem. Obvod baterie není izolován od vstupního napětí. Mezi svorkami baterie a kostrou může dojít k nebezpečným napětím. Před dotykem zkontrolujte, zda není přítomno žádné napětí!
- Baterie mohou způsobit úraz elektrickým proudem a vysoký zkratový proud. Při práci s bateriemi dodržujte níže uvedené bezpečnostní opatření a další opatření nezbytná pro práci s bateriemi:
  - Vyměňte náramkové hodinky, prsteny a jiné kovové předměty
  - Používejte pouze nástroje s izolovanými úchyty a rukojeti.
- Při výměně baterií instalujte stejné číslo a stejný typ baterií.
- Nepokoušejte se baterie likvidovat spaláním. Mohlo by to způsobit výbuch baterie.
- Neotevírejte ani nezničujte baterie. Unikající elektrolyt může způsobit zranění kůže a očí. Může být toxický.
- Vyměňte pojistku pouze za stejný typ a proud, abyste předešli nebezpečí požáru.
- Systém UPS nerozebírejte

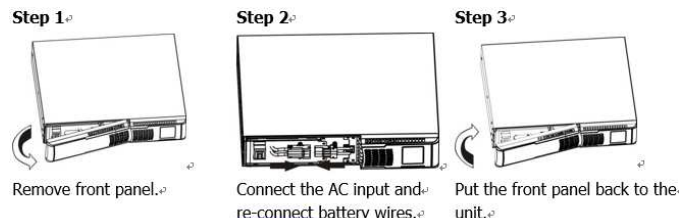
## 2. Instalace a nastavení

POZNÁMKA: Před instalací zkontrolujte jednotku. Ujistěte se, že nic uvnitř balení není poškozeno. Uchovávejte originální obal na bezpečném místě pro budoucí použití.

POZNÁMKA: Existují dva různé typy online UPS: standardní a dlouhodobé modely. Viz následující modelová tabulka.

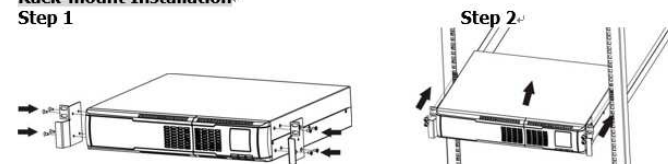
### 2-1. Instalace UPS

Z bezpečnostních důvodů se UPS dodává z výrobního závodu bez připojených kabelů baterie. Před instalací UPS postupujte podle následujících kroků, abyste nejprve znovu připojili vodiče baterie.



Tato jednotka UPS může být zobrazena buď na stole nebo namontována v 19 "skříní. Zvolte správnou instalaci pro umístění UPS.

### Rack-mount Installation



### Tower Installation



### 2-2. Nastavení UPS

#### Krok 1: Vstup UPS

Zapojte UPS pouze do dvoupólové, třívodičové uzemněné zásuvky. Nepoužívejte prodlužovací šňůry.

#### Krok 2: Připojení výstupu UPS

U zásuvkových výstupů existují dva druhy výstupů: programovatelné zásuvky a obecné zásuvky. Připojte nekritická zařízení k programovatelným zásuvkám a kritickým zařízením do obecných zásuvek. Během výpadku napájení můžete prodloužit dobu zálohování na kritická zařízení nastavením kratší doby zálohování pro nekritická zařízení.

#### Krok 3: Komunikační spojení

Komunikační port:



Pro umožnění bezobslužného vypnutí UPS / spuštění a monitorování stavu připojte jeden konec komunikačního kabelu k portu USB / RS-232 a druhý ke komunikačnímu portu počítače. S nainstalovaným monitorovacím softwarem můžete naplánovat vypnutí UPS / spuštění a sledování stavu UPS prostřednictvím PC.

UPS je vybavena inteligentním slotem, který je ideální pro kartu SNMP nebo AS400. Při instalaci karty SNMP nebo AS400 do UPS bude zajištěna pokročilá komunikace a možnosti monitorování.

#### Krok 4: Síťové připojení

Síťový / faxový / telefonní přepětový port



Připojte jednu modemovou / telefonní / faxovou linku do zásuvky „IN“ chráněné proti přepětí na zadním panelu jednotky UPS. Připojte ze zásuvky „OUT“ k zařízení pomocí jiného kabelu modemu / faxu / telefonní linky.

40°C - 45°C	Každé 2 měsíce	1-2 hodiny
-------------	----------------	------------

Krok 5: Vypněte a povolte funkci EPO  
Udržujte kolík 1 a kolík 2 uzavřeny pro normální provoz UPS. Pro aktivaci funkce EPO odstříhnete vodič mezi pinem 1 a pinem 2.



It's in closed status for UPS normal operation.

Krok 6: Zapněte UPS  
Pro zapnutí UPS stiskněte tlačítko ON / Mute na předním panelu po dobu dvou sekund.

Poznámka: Baterie se plně nabije během prvních pěti hodin normálního provozu. Během tohoto počátečního období nabíjení neočekávejte plnou kapacitu baterie.

3. Provoz  
Přehled ukazatelů a tlačítek



Tlačítko	Funkce
Tlačítko ON / Mute	<ul style="list-style-type: none"> <li>● Zapněte UPS: Stiskněte a podržte tlačítko ON / Mute po dobu alespoň 2 sekund pro zapnutí UPS.</li> <li>● Ztlumení alarmu: Po zapnutí UPS v režimu baterie stiskněte a podržte toto tlačítko po dobu nejméně 3 sekund, aby se alarmový systém vypnul nebo zapnul. Nepoužívá se však v situacích, kdy se vyskytují varování nebo chyby.</li> <li>● Tlačítko Nahoru: Stisknutím tohoto tlačítka zobrazíte předchozí výběr v režimu nastavení UPS.</li> <li>● Přepnutí do režimu samočinného testu UPS: Stiskněte tlačítka ON / Mute po dobu 3 sekund pro vstup do vlastního testování UPS v režimu střídavého proudu, režimu ECO nebo režimu konvertoru..</li> </ul>
Tlačítko OFF / Enter	<ul style="list-style-type: none"> <li>● Vypněte UPS: Stisknutím a podržením tohoto tlačítka alespoň 2 sekundy vypnete UPS. UPS bude v pohotovostním režimu při normálním napájení nebo přepne do režimu Bypass, pokud toto nastavení povolí.</li> <li>● Potvrdit výběrové tlačítko: Stiskněte toto tlačítko pro potvrzení výběru v režimu nastavení UPS.</li> </ul>
Tlačítko Select	<ul style="list-style-type: none"> <li>● Přepnutí zprávy LCD: Stisknutím tohoto tlačítka změníte hlášení na LCD displeji pro vstupní napětí, vstupní frekvenci, napětí baterie, výstupní napětí a výstupní frekvenci.</li> <li>● Režim nastavení: Stiskněte a držte toto tlačítko po dobu 3 sekund pro vstup do režimu nastavení UPS v režimu Standby a Bypass.</li> <li>● Tlačítko Dolů: Stiskněte toto tlačítko pro zobrazení další volby v režimu nastavení UPS.</li> </ul>
Tlačítko ON/Mute + Select	<ul style="list-style-type: none"> <li>● Přepnutí do režimu přemostění: Je-li hlavní napájení normální, stiskněte současně tlačítka ON / Mute a Select na 3 sekundy. Potom UPS vstoupí do režimu bypassu. Tato akce bude neúčinná, pokud je vstupní napětí mimo přijatelný rozsah.</li> <li>● Ukončete režim nastavení nebo se vraťte do horního menu: Při práci v režimu nastavení stiskněte současně tlačítka ON / Mute a Select současně pro návrat do horního menu. Pokud je již v horním menu, stiskněte tyto dvě tlačítka současně pro ukončení režimu nastavení.</li> </ul>
Tlačítko Select + OFF/Enter	<ul style="list-style-type: none"> <li>● Přepínač zobrazení stojanu nebo věže: Stiskněte současně tlačítka Select a OFF / Enter po dobu 3 sekund. Zobrazení se změní z / na Rack to / from Tower.</li> </ul>

4. Skladování a údržba

Zacházení se zařízením  
Systém UPS neobsahuje žádné uživatelem opravitelné díly. Pokud je životnost baterie (3 ~ 5 let při teplotě okolí 25 ° C) překročena, je třeba baterie vyměnit. V tomto případě se obraťte na svého prodejce.



Ujistěte se, že jste dodanou baterii odevzdali do recyklačního zařízení nebo jej zaslali prodejci do náhradního obalového materiálu.

Uskladnění  
Před uskladněním dobijte UPS 5 hodin. Uchovávejte UPS zakrytou a vzpřímenou na chladném a suchém místě. Během skladování nabijte baterii podle následující tabulky:

Teplota skladování	Frekvence nabíjení	Doba nabíjení
-25°C - 40°C	Každé 3 měsíce	1-2 hodiny

## 5. Specifikace

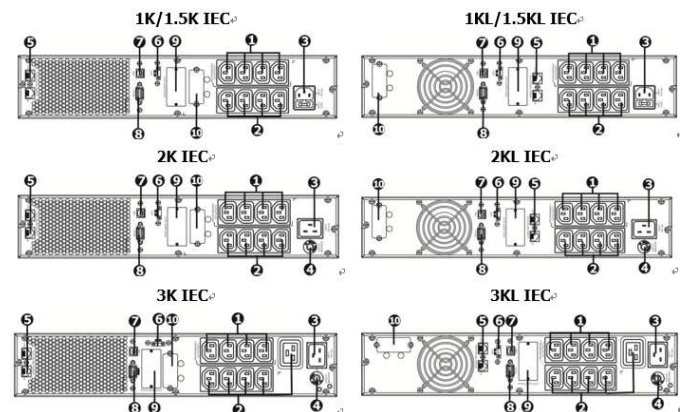
MODEL	1K	1.5K	2K	3K		
Capacity <sup>*)</sup> VA/W	1000 VA / 900 W	1500 VA / 1350 W	2000 VA / 1800 W	3000 VA / 2700 W		
<b>INPUT</b>						
Voltage Range	80 VAC/70 VAC/60 VAC/55 VAC ± 5% or 160 VAC/140 VAC/120 VAC/110 VAC ± 5% (based on load percentage 100%-80% / 80%-70% / 70%-60% / 60%-0).					
	Low Line Comeback: 85 VAC/75 VAC/65 VAC/60 VAC ± 5% or 170 VAC / 130 VAC / 120 VAC ± 5%.					
	High Line Transfer: 150 VAC ± 5% or 300 VAC ± 5%.					
	High Line Comeback: 140 VAC ± 5% or 290 VAC ± 5%.					
Frequency Range	40Hz ~ 70Hz.					
Power Factor	≥0.99 @normal voltage.					
<b>OUTPUT</b>						
Output Voltage	100*/110*/115*/120/127 VAC or 200/208/220/230/240 VAC.					
AC Voltage Regulation	± 1%.					
Frequency Range	47 ~ 53 Hz or 57 ~ 63 Hz (Synchronized Range).					
Frequency Range	50Hz ± 0.1 Hz or 60Hz ± 0.1 Hz (Bat. Mode)					
Current Crest Ratio (CF)	3:1 (Max.)					
Harmonic Distortion (THDU)	≤ 2% THD (Linear load); ≤ 4% THD (Non-linear load).					
Transfer	AC to DC: Zero.					
Time	Inverter to Bypass: 4 ms (Typical)					
Waveform (Batt. Mode)	Pure Sinewave.					
<b>EFFICIENCY</b>						
AC Mode	90%	90%	91%	91%		
Battery Mode	88% / 89%	89%	88% / 89%	90%		
ECO Mode	97%	97%	97%	97%		
<b>BATTERY</b>						
Battery Type	12V/9Ah	12V/7Ah	12V/9Ah	12V/7Ah	12V/9Ah	
Battery Numbers	2	3	3	4	6	
Typical Recharge Time	4 hours recover to 90% capacity.					
Charging Current	1.5 A (Max.)**					
Standard Model	Charging Voltage	27.4 VDC ± 1%	41.1 VDC ± 1%	41.1 VDC ± 1%	54.8VDC ± 1%	82.1VDC ± 1%
	Type	Depending on application.				
Long-run Model	Battery Numbers	2	3	3	4	6
	Charging Current	1A/2A/4A/8A.				
Long-run Model	Charging Voltage	27.4 VDC ± 1%	41.1 VDC ± 1%	41.1 VDC ± 1%	54.8VDC ± 1%	82.1VDC ± 1%
	Charging Voltage	27.4 VDC ± 1%	41.1 VDC ± 1%	41.1 VDC ± 1%	54.8VDC ± 1%	82.1VDC ± 1%

INDICATORS						
LCD	UPS status, Load level, Battery level, Input/Output/battery info, Discharge time and Fault indicators.					
<b>ALARM</b>						
Battery Mode	Sounding every 5 seconds.					
Low Battery	Sounding every 2 seconds.					
Overload	Sounding every second.					
Fault	Continuously sounding.					
<b>PHYSICAL</b>						
Standard Model	Dimension, DxWxH (mm)	410 x 438 x 88	410 x 438 x 88	510 x 438 x 88	630 x 438 x 88	630 x 438 x 88
	Net Weight (kgs)	11.6	14.2	14.5	19.5	26.9
Long-run Model	Dimension, DxWxH (mm)	410 x 438 x 88	410 x 438 x 88	410 x 438 x 88	410 x 438 x 88	510 x 438 x 88
	Net Weight (kgs)	6.4	6.4	6.5	6.5	10.5
<b>ENVIRONMENT</b>						
Humidity	20-90 % RH @ 0-40°C (non-condensing).					
Noise Level	Less than 50dBA @ 1 Meter.					
<b>MANAGEMENT</b>						
Smart RS-232/USB	Supports Windows 2000/2003/XP/Vista/2008/7/8, Linux and MAC.					
Optional SNMP	Power management from SNMP manager and web browser.					

\* Snížení výkonu na 95%, když je výstupní napětí nastaveno na 115VAC. Pokud je výstupní napětí nastaveno na 110VAC a výkon na 80%, když je výstupní napětí nastaveno na 100VAC / 200VAC / 208VAC, kapacita odlehčení je 90%.

\*\* Pokud je standardní UPS vybavena přídatnou nabíječkou, dostupné možnosti nastavení se stanou 2A, 3A a 4A.

6. Pohled na zadní panel



1. Programovatelné zásuvky: připojení k nekritickým zátěžím.
2. Výstupní zásuvky: připojení k kritickým zátěžím.
3. Vstup AC
4. Vstupní jistič
5. Ochrana před přepětím v síti / faxu / modemu
6. Konektor funkce nouzového vypnutí (EPO)
7. Komunikační port USB
8. Komunikační port RS-232
9. Inteligentní slot SNMP
10. Konektor externí baterie
11. Výstupní jistič