

## CZ – UGO SIROCCO - Návod k použití

### Specifikace:

Rozměry 440\*440\*60 mm (při rozložených ramenou)  
190\*140\*60 mm (ve složené pozici)  
Čas nabíjení 1-2h  
Čas letu do 12min  
Baterie - 3.7V 900mAh Li-Poly s integrovaným micro USB portem  
Pracovní teplota -10 °C ~ +40 °C

### Dálkové ovládání:

Frekvence 2,4 GHz DSSS  
Maximální dosah do 80 metrů  
Napájení - 3xAA baterie (nejsou součástí balení)  
Rozměry 150x110x 55 mm

### Vlastnosti:

Automatický start a přistání  
Udržování letové hladiny  
Aplikace pro smartphony s systémem Android a IOS  
Automatická kalibrace  
Tlačítko návratu  
Obrácený režim  
Vyměnitelná baterie  
Tři rychlostní režimy  
Vzdušná akrobacie 360 ° flip  
Kamera WIFI FPV s rozlišením 1280x720p  
Maximální rychlost 5m/s  
Vestavěný modul Wifi (možnost ovládání pomocí smartphonu)

### Instalace baterií v dálkovém ovladači:

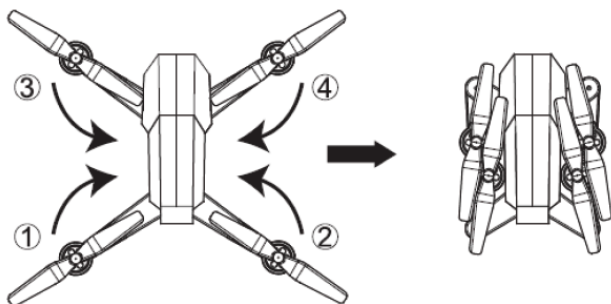
1. Otevřete kryt baterie dálkového ovladače pomocí šroubováku
2. Umístěte tři baterie typu AAA (nejsou součástí balení). Baterie by měly být umístěny v souladu s označením +/-
3. Zavřete kryt a utáhněte šroub.

### Nabíjení baterie Drona:

1. Vysuňte baterii z drona
2. Připojte kabel s micro USB koncovkou k baterii a druhý konec do USB portu nabíječky nebo počítače
3. Po plném nabití baterie se LED indikátor rozsvítí na zelenou barvu

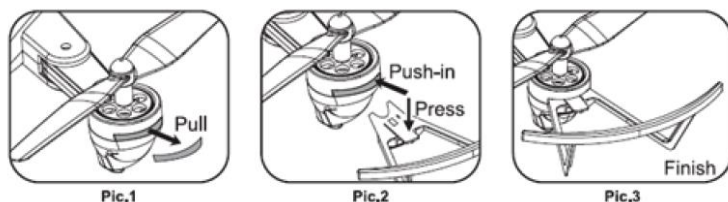
### Sklápění a rozklápění ramen Dron:

Sklápění a rozklápění ramen drona provádějte podle níže uvedeného obrázku.



### Upevňování chráničů vrtulí:

Vysuňte krytku (obrázek 1) a nasadte chránič podle obrázku 2 v místě odkud jste vysunuly krytku.



### Instalace vrtulí:

V případě poškození vrtule ujistěte se, že vrtule označené písmenem A budou vždy nahrazeny vrtulí s označením A. Vrtule s označením B musí být nahrazeny vrtulí s označením B, v jiném případě dron nevlétne.

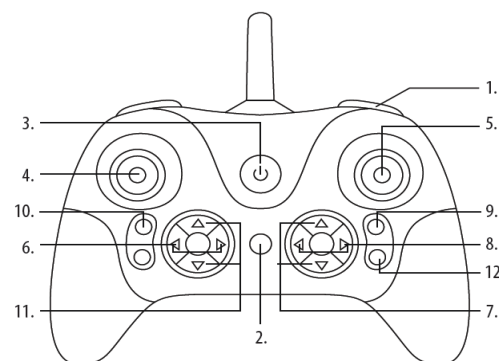
### Kalibrace gyroskopu

Přesuňte a přidržte levý joystick do levého dolního rohu a pravý joystick do pravého dolního rohu současně, kalibrace proběhla úspěšně, pokud kontrolky přestanou blikat (kalibrace je nutná, pokud se dron samočinně pohybuje). Tato operace obnoví tovární nastavení. K precizní kalibraci použijte tlačítka číslo 6,7,8.



## Popis funkcí dálkového ovladače

1. Vzdušná akrobacie - stiskněte tlačítko a zvolte směr, ve kterém se akrobacie má provést
2. Kontrolka LED - kontrolka bliká během párování.  
Kontrolka svítí stále - párování proběhlo úspěšně
3. Spínač pro zapnutí / vypnutí dálkového ovládání
4. Levý joystick - umožňuje stoupání, klesání, otáčení vlevo/vpravo kolem vlastní osy
5. Pravý joystick - umožňuje pohyb dopředu, dozadu, vlevo, vpravo
6. Kalibrace otáčení se kolem vlastní osy - pokud dron samovolně otáčí doleva, nebo doprava, stiskněte pravé/levé tlačítko dokud se tah motorů nevyrovná
7. Kalibrace pohybu dopředu a dozadu - jestliže dron samovolně pohybuje dopředu nebo dozadu, stiskněte jedno z těchto tlačítek dokud se tah motorů nevyrovná
8. Kalibrace pohybu vlevo a vpravo - jestliže dron samovolně pohybuje vlevo, nebo vpravo, stiskněte jedno z těchto tlačítek dokud se tah motorů nevyrovná
9. Ovládání v obráceném režimu / tlačítko návratu - krátce stiskněte toto tlačítko pro přepnutí ovládání v obráceném režimu. Přidržte toto tlačítko pro aktivaci funkce návratu drona ve směru dálkového ovladače.
10. Spuštění a zastavení motorů - stiskněte tlačítko pro spuštění motorů, opětovným stisknutím práci motorů zastavíte
11. Změna rychlostního režimu - stiskněte tlačítko s označením šipka nahoru/dolů pro změnu na rychlejší/pomalejší rychlostní režim (tento model obsahuje 3 rychlostní režimy)
12. Automatický start a přistání - po stisknutí tlačítka dron automaticky vzlétne do úrovně přibližně 1 metr nad zemí. Pokud tlačítko stisknete během letu, dron začne pomalu klesat dokud nepřistane.



## Používání drona

### První start

Jako první zapnete napájení drona a potom zapnete ovladač, počkejte několik sekund dokud se dron automaticky spáruje z ovladačem. Po úspěšném párování diody LED přestanou blikat. Stiskněte tlačítko číslo 12 a dron automaticky vzlétne do úrovně přibližně 1 metr nad zemí.

### Přistávání

Pokud chcete s dronem přistát, snižte výkon motoru pomocí levého joysticku, nebo stiskněte tlačítko číslo 12 během letu a dron začne automaticky klesat dokud nepřistane.

POZNÁMKA: Aby nedošlo ke ztrátě kontroly nad zařízením, posouvání levým joystickem musí být jemné. Dron při změně směru letu může jemně klesat, proto je nutné jemně zvýšit výkon motoru.

### Letecké akrobacie

Akrobacie by se měly provádět alespoň dva metry nad zemí. Stiskněte tlačítko číslo 1 pro aktivaci akrobacie, a potom zvolte směr na pravém joysticku, ve kterém směru má být provedena akrobacie o 360 °.

Akrobacie by se měly provádět alespoň dva metry nad zemí. Stiskněte tlačítko číslo 1 pro aktivaci akrobacie, a potom zvolte směr na pravém joysticku, ve kterém směru má být provedeno akrobacie o 360 °.

### Vznášení a klesání

Použijte levý joystick a posunujte ho jemně nahoru / dolů, pro zvýšení / snížení výkonu motoru.

### Otáčení kolem vlastní osy

Použijte levý joystick a posunujte ho jemně vlevo / vpravo, pro otáčení kolem vlastní osy v požadovaném směru.

### Pohyb vpřed / vzad / vlevo / vpravo

Použijte pravý joystick a posunujte ho jemně nahoru / dolů / vlevo / vpravo, pro provedení pohybu v požadovaném směru.

### Pokyny pro snímání fotografií a nahrávání videozáznamů

Chcete-li použít funkci snímání fotografií nebo nahrávání videozáznamů, je nutné nainstalovat aplikaci "UGO Sirocco", která je k dispozici v obchodě App Store / Play Store.

Zapněte WiFi v telefonu / tabletu a v dostupných sítích WiFi vyberte "UGO Sirocco". Po úspěšném připojení k síti spusťte dříve nainstalovanou aplikaci a zvolte "PLAY"

### Zobrazení v reálném čase

1. Vložte telefon do držáku umístěného na ovladači
2. Ujistěte se, že dron je propojen z telefonem / tabletem pomocí WiFi
3. Spusťte aplikaci UGO Sirocco
4. Vyberte "PLAY" a pak se na displeji zařízení zobrazí obraz z kamery

## Popis funkcí v mobilní aplikaci

1. pořízení fotografie
2. spuštění / zastavení nahrávání videa
3. zobrazení zaznamenaných souborů
4. změnu rychlostního režimu
5. udržování letové hladiny
6. gyroskopický režim
7. aktivace / deaktivace ovládání pomocí dotykového displeje
8. další funkce
9. obrácení obrazovky
10. aktivace / deaktivace VR režimu
11. kalibrace kompasu
12. kalibrace gyroskopu
13. vytyčení bodů na trase



## Upozornění

Výrobek se pohybuje vysokou rychlostí, nevhodné používání může způsobit poškození cizího majetku. Výrobce nebere odpovědnost za škody způsobené během používání zařízení.

## Před prvním použitím si pozorně přečtete níže uvedené pokyny jakož i nařízení tykající se příslušného státu ve kterém chcete létat:

- Nedotýkejte se rotujících vrtulí.
- Děti nemohou používat tento výrobek bez dohledu dospělé osoby.
- Doba nabíjení baterie je přibližně 90 minut, baterii nenabíjejte déle, než je doporučeno.
- Během nabíjení baterie, nenechávejte zařízení bez dozoru.
- Sada obsahuje malé části, které se musí uchovávat mimo dosah dětí.
- Nenechávejte zařízení a baterii v blízkosti ohně, ani nenechávejte baterii v blízkosti zdrojů tepla nebo na slunci.
- Zařízení může opravovat pouze kvalifikovaný servisní personál a při opravě musí být použity pouze originální díly.
- Po ukončení používání vypněte dron i dálkové ovládání.
- Zařízení používejte na otevřeném prostranství, daleko od lidí.
- Pád nebo úder může způsobit poškození a poškrábání zařízení, nebo jinou závadu výrobku.
- Zařízení mohou používat pouze osoby s plnými tělesnými a duševními zdravím.
- Do čištění zařízení používejte suchý hadřík.
- Skladujte na suchém místě.
- Zařízení nelze používat během nepříznivého počasí, např. déšť, vítr.
- Let dronem-hračkou lze provádět ve výšce ne větší než 30 m nad úrovní země.

## Obsah balení:

4-kanálové dálkové ovládání 2.4GHz napájeno 3x 1.5V AAA bateriemi (nejsou součástí balení),  
Dron, nabíjecí USB kabel, dobíjecí baterie, chrániče vrtulí, vrtule, šroubovák, návod k použití.

## Bezpečnost

Používejte podle návodu.

Neautorizované pokusy otevření zařízení vedou ke ztrátě záruky, nebo poškození výrobku.

Pád, nebo úder může způsobit poškození a poškrábání zařízení, nebo jinou závadu výrobku.

Nepoužívejte zařízení v horkém, studeném, prашném, nebo vlhkém prostředí.

## Obecné informace

Bezpečný výrobek splňující požadavky EU.

Zařízení je vyrobené v souladu s evropskou normou RoHS.

Použití symbolu WEEE (škrtnutý koš) znamená, že s tímto výrobkem nelze nakládat jak s domácím odpadem. Správnou likvidaci výrobku pomáháte předcházet škodlivým následkům, které mohou mít nebezpečný vliv na lidi a životní prostředí, z možné přítomnosti nebezpečných látek, směsí, nebo komponentů, jakož i nesprávné skladování a zpracování takového výrobku. Tříděný sběr odpadu pomáhá recyklovat materiály a součásti, ze kterých bylo zařízení vyrobeno. Podrobné informace o recyklaci tohoto výrobku Vám poskytne prodejce, nebo místní orgány státní správy.

Více informací najdete na naše webové stránce [www.ugo-europe.com](http://www.ugo-europe.com)



# SK - UGO SIROCCO – návod na použitie

## Špecifikácia:

Rozmery 440\*440\*60mm (pri rozložených ramenách)  
190\*140\*60mm (v zloženej pozícii)  
čas nabíjania 1-2h  
Čas letu do 12min  
Batéria - 3.7V 900mAh Li-Poly s integrovaným micro USB portom  
Pracovná teplota -10 °C ~ +40 °C

## Diaľkové ovládanie:

Frekvencia 2,4 GHz DSSS  
Maximálny dosah do 80 metrov  
Napájanie - 3xAAA batérie (nie sú súčasťou balenia)  
Rozmery 150x110x 55 mm

## Vlastnosti:

Automatický štart a pristátie  
Udržovanie letovej hladiny  
Aplikácia pre smartfóny s systémom Android a IOS  
Automatická kalibrácia  
Tlačidlo návratu  
Obrátený režim  
Vymeniteľná batéria  
Tri rýchlostné režimy  
Vzdušná akrobacia 360° flip  
Kamera WIFI FPV s rozlíšením 1280x720p  
Maximálna rýchlosť 5 m/s  
Vstavaný modul Wifi (možnosť ovládania pomocou smartfónu)

## Inštalácia batérií v diaľkovom ovládači:

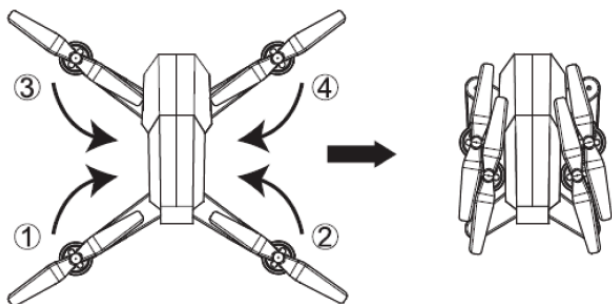
1. Pomocou skrutkovača otvorte kryt priehradky na batérie umiestnenej v zadnej časti ovládača
2. Umiestnite tri batérie typu AA (nie sú súčasťou balenia). Batérie by mali byť umiestnené v súlade s označením +/-
3. Zatvorte kryt a utiahnite skrutku.

## Nabíjanie batérie drona:

1. Vysuňte batériu z drona
2. Pripojte kábel s micro USB koncovkou k batérii a druhý koniec do USB portu nabíjačky, alebo počítača
3. Po plnom nabití batérie sa LED indikátor rozsvieti na zelenú farbu

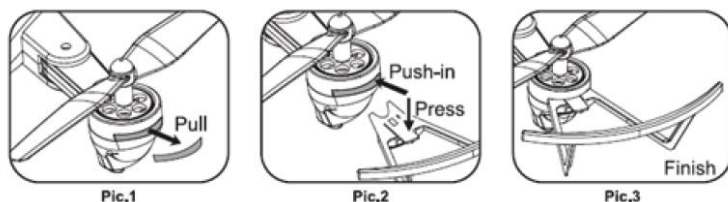
## Sklápanie a rozklápanie ramien drona:

Sklápanie a rozklápanie ramien drona vykonávajú podľa nižšie uvedeného obrázka.



## Upevňovanie chráničov vrtulí:

Vysuňte krytku (obrázok 1) a nasadte chránič podľa obrázka 2 v mieste odkiaľ ste vysunuli krytku.



## Inštalácia vrtulí:

V prípade poškodenia vrtule uistite sa, že vrtule označené písmenom A budú vždy nahradené vrtuľou s označením A. Vrtule s označením B musia byť nahradené vrtuľami s označením B, v inom prípade dron nevzlietne.

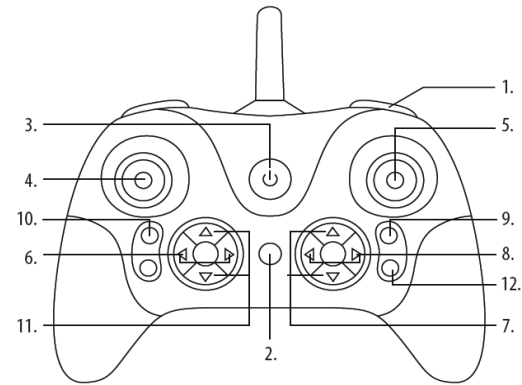
## Kalibrácia gyroskopu

Presuňte a pridržte ľavý joystick do ľavého dolného rohu a pravý joystick do pravého dolného rohu súčasne, kalibrácia prebehla úspešne, ak kontrolky prestanú blikať (kalibrácia je potrebná, ak sa dron samočinne pohybuje). Táto operácia obnoví továrenské nastavenia. K precíznej kalibrácii použite tlačidlá číslo 6,7,8.



## Popis funkcií diaľkového ovládača

1. Vzdušná akrobacia - stlačte tlačidlo a zvolte smer, v ktorom sa akrobacia má vykonať
2. Kontrolka LED – kontrolka bliká počas párovania.  
Kontrolka svieti stále – párovanie prebehlo úspešne
3. Spínač pre zapnutie/vypnutie diaľkového ovládania
4. Ľavý joystick - umožňuje stúpanie, klesanie, otáčanie vľavo/vpravo okolo vlastnej osi
5. Pravý joystick – umožňuje pohyb dopredu, dozadu, vľavo, vpravo
6. Kalibrácia otáčania sa okolo vlastnej osi - ak sa dron samovoľne otáča doľava, alebo doprava, stlačajte pravé/ľavé tlačidlo až kým sa ťah motorov nevyrovná
7. Kalibrácia pohybu dopredu a dozadu – ak sa dron samovoľne pohybuje dopredu, alebo dozadu, stlačajte jedno z týchto tlačidiel až kým sa ťah motorov nevyrovná
8. Kalibrácia pohybu vľavo a vpravo – ak sa dron samovoľne pohybuje vľavo, alebo vpravo, stlačajte jedno z týchto tlačidiel až kým sa ťah motorov nevyrovná
9. Ovládanie v obrátenom režime / tlačidlo návratu – krátko stlačte toto tlačidlo pre prepnutie ovládania v obrátenom režime. Pridržte toto tlačidlo pre aktiváciu funkcie návratu drona v smere diaľkového ovládača.
10. Spustenie a zastavenie motorov - stlačte tlačidlo pre spustenie motorov, opätovným stlačením prácu motorov zastavíte
11. Zmena rýchlostného režimu – stlačte tlačidlo s označením šípka hore/dole pre zmenu na rýchlejší/pomalší rýchlostný režim (tento model obsahuje 3 rýchlostné režimy)
12. Automatický štart a pristátie - po stlačení tlačidla dron automaticky vzlietne do úrovne približne 1 meter nad zemou. Ak tlačidlo stlačíte počas letu, dron začne pomaly klesať až kým nepristane.



## Používanie drona

### Prvý štart

Ako prvé zapnite napájanie drona a potom zapnite ovládač, počkajte niekoľko sekúnd kým sa dron automaticky spáruje z ovládačom. Po úspešnom spárovaní diódy LED prestanú blikáť. Stlačte tlačidlo číslo 12 a dron automaticky vzlietne do úrovne približne 1 meter nad zemou.

### Pristávanie

Ak chcete s dronom pristáť, znížte výkon motora pomocou ľavého joysticku (joystick tlačíme smerom dole), alebo stlačte tlačidlo číslo 12 počas letu a dron začne automaticky klesať až kým nepristane.

POZNÁMKA: Aby nedošlo k strate kontroly nad zariadením, posúvanie ľavým joystickom musí byť jemné. Dron pri zmene smeru letu môže jemne klesať, preto je nutné jemne zvýšiť výkon motora.

### Letecké akrobacie

Akrobacie by sa mali vykonávať aspoň dva metre nad zemou. Stlačte tlačidlo číslo 1 pre aktiváciu akrobacie, a potom zvolte smer na pravom joysticku, v ktorom smere sa má vykonať akrobacia o 360°.

### Vznášanie a klesanie

Použite ľavý joystick a posúvajte ho jemne nahor/nadol, pre zvýšenie/zníženie výkonu motora.

### Otáčanie okolo vlastnej osi

Použite ľavý joystick a posúvajte ho jemne vľavo/vpravo, pre otáčanie okolo vlastnej osi v požadovanom smere.

### Pohyb vpred/vzad/vľavo/vpravo

Použite pravý joystick a posúvajte ho jemne hore/dole/vľavo/vpravo, pre vykonanie pohybu v požadovanom smere.

### Pokyny pre snímání fotografií a nahrávanie videozáznamov

Ak chcete použiť funkciu snímání fotografií, alebo nahrávania videozáznamov, je nutné nainštalovať aplikáciu „UGO Sirocco“, ktorá je k dispozícii v obchode App Store / Play Store.

Zapnite WiFi v telefóne/tablete a v dostupných sieťach WiFi vyberte položku „Ugo Sirocco“. Po úspešnom pripojení k sieti spustíte predtým nainštalovanú aplikáciu a zvolte "PLAY"

### Zobrazenie v reálnom čase

1. Vložte telefón do držáka umiestneného na ovládači
2. Uistite sa, že dron je prepojený z telefónom/tabletom pomocou WiFi
3. Spustite aplikáciu UGO Sirocco
4. Zvoľte "PLAY" a potom sa na displeji zariadenia zobrazí obraz z kamery

## Popis funkcií v mobilnej aplikácii

1. urobienie fotografie
2. spustenie/zastavenie nahrávania videa
3. zobrazenie zaznamenaných súborov
4. zmena rýchlostného režimu
5. udržiavanie letovej hladiny
6. gyroskopický režim
7. aktivácia/deaktivácia ovládania pomocou dotykového displeja
8. ďalšie funkcie
9. obrátenie obrazovky
10. aktivácia/deaktivácia VR režimu
11. kalibrácia kompasu
12. kalibrácia gyroskopu
13. vytýčenie bodov na trase



## Upozornenie

Výrobok sa pohybuje vysokou rýchlosťou, nevhodné použitie môže spôsobiť poškodenie cudzieho majetku. Výrobca neberie zodpovednosť za škody spôsobené počas používania zariadenia.

## Pred prvým použitím si pozorne prečítajte nižšie uvedené pokyny ako aj nariadenia týkajúce sa príslušného štátu v ktorom chcete lietať:

- Nedotýkajte sa rotujúcich vrtúľ.
- Deti nemôžu používať tento výrobok bez dohľadu dospelého osoby.
- Doba nabíjania batérie je približne 90 minút, batériu nenabíjajte dlhšie, než je odporúčané.
- Počas nabíjania batérie, nenechávajte zariadenie bez dohľadu.
- Sada obsahuje malé časti, ktoré sa musia uchovávať mimo dosahu detí.
- Nenechávajte zariadenie a batériu v blízkosti ohňa, ani nenechávajte batériu v blízkosti zdrojov tepla alebo na slnku.
- Zariadenie môže opravovať len oprávnený servisný personál a pri opravě musia byť použité iba originálne diely.
- Po ukončení používania vypnite dron aj diaľkové ovládanie.
- Zariadenie používajte na otvorenom priestranstve, ďaleko od ľudí.
- Pád, alebo úder môže spôsobiť poškodenie a poškrabanie zariadenia, alebo inú závalu výrobu.
- Zariadenie môžu používať iba osoby s plnými telesnými a duševným zdravím.
- Do čistenia zariadenia používajte suchú handričku.
- Skladujte na suchom mieste.
- Zariadenie nemožno používať počas nepriaznivého počasia, napr. dážď, vietor.
- Let dronom-hračkou možno vykonávať vo výške nie väčšej ako 30 m nad úrovňou zeme.

## Obsah balenia:

4-kanálové diaľkové ovládanie 2.4GHz napájané 3x 1.5V AAA batériami (nie sú súčasťou balenia),  
Dron, nabíjací USB kábel, dobíjateľná batéria, chrániče vrtúľ, vrtule, skrutkovač, návod na použitie.

## Bezpečnosť

Používajte podľa návodu.

Neautorizované pokusy otvorenia zariadenia vedú ku strate záruky, alebo poškodeniu výrobu.

Pád, alebo úder môže spôsobiť poškodenie a poškrabanie zariadenia, alebo inú závalu výrobu.

Nepoužívajte zariadenie v horúcom, studenom, prašnom, alebo vlhkom prostredí.

## Všeobecné informácie

Bezpečný výrobok spĺňajúci požiadavky EÚ.

Zariadenie je vyrobené v súlade s európskou normou RoHS.

Použitie symbolu WEEE (škrtnutý kôš) znamená, že s týmto výrobkom nemožno nakladať ako s domácim odpadom. Správnou likvidáciou výrobu pomáhate predchádzať škodlivým následkom, ktoré môžu mať nebezpečný vplyv na ľudí a životné prostredie, z možnej prítomnosti nebezpečných látok, zmesí, alebo komponentov, ako aj nesprávne skladovanie a spracovanie takéhoto výrobu. Triedený zber odpadu pomáha recyklovať materiály a komponenty, z ktorých boli tieto zariadenia vyrobené. Podrobné informácie o recyklácii tohto výrobu Vám poskytne predajca, alebo miestne orgány štátnej správy.

Viac informácií nájdete na našej webovej stránke [www.ugo-europe.com](http://www.ugo-europe.com)

