

RAZER  
**RIPSAW** GAME CAPTURE  
CARD



Herní záznamová karta Razer Ripsaw pro profesionální streaming a záznam všech Vašich neskutečných herních dobrodružství. Vysoké rozlišení videozáznamu 1080p při rychlosti až 60 rámečků za vteřinu a připojení USB 3.0 zaručují, že se Vaším divákům dostane toho nejhladšího streamování. Karta Razer Ripsaw také disponuje druhým mixážním kanálem pro připojení zvuku snímaného mikrofonom či hudby pro vícevrstvou audio produkci. Kompatibilní s PC, Razer Forge TV, PS4, Xbox One, Wii U a dalšími.

## OBSAH

|   |    |
|---|----|
| 1. OBSAH BALENÍ / SYSTÉMOVÉ POŽADAVKY .....                     | 3  |
| 2. REGISTRACE / TECHNICKÁ PODPORA .....                         | 4  |
| 3. TECHNICKÉ ÚDAJE .....  | 5  |
| 4. VZHLED A USPOŘÁDÁNÍ SOUČÁSTÍ .....                           | 6  |
| 5. NASTAVENÍ KARTY RAZER RIPSAW .....                           | 7  |
| 6. INSTALACE SYSTÉMU RAZER SYNAPSE PRO KARTU RAZER RIPSAW ..... | 11 |
| 7. KONFIGURACE KARTY RAZER RIPSAW .....                         | 12 |
| 8. BEZPEČNOST A ÚDRŽBA .....                                    | 13 |
| 9. PRÁVNÍ UPOZORNĚNÍ .....                                      | 14 |

---

## 1. OBSAH BALENÍ / SYSTÉMOVÉ POŽADAVKY

### ***OBSAH BALENÍ***

- Herní záznamová karta Razer Ripsaw
- Kabel USB 3.0
- Kabel HDMI
- Komponentní AV kabel
- Komponentní AV multikabel
- Audio kabel 3,5 mm
- Důležité produktové informace

### ***SYSTÉMOVÉ POŽADAVKY***

- OS:
  - Windows® 10 / Windows® 8.1 / Windows® 7
- Mikroprocesor:
  - Pevná PC – Intel Core i5-4440 3,10 GHz nebo vyšší
  - Přenosná PC – Intel Core i7-4810MQ nebo vyšší
- Grafický procesor:
  - Pevná PC – NVIDIA GeForce GTX 660 nebo vyšší
  - Přenosná PC – NVIDIA GeForce GTX 870M nebo vyšší
- Paměť: Minimálně 4 GB (doporučeno 8 GB)
- USB 3.0 (napájené)

---

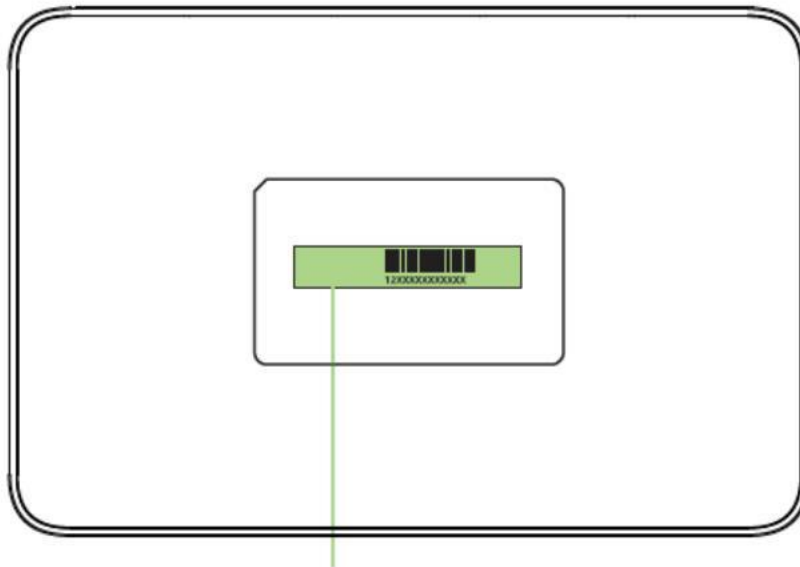
## 2. REGISTRACE / TECHNICKÁ PODPORA

### **REGISTRACE**

Navštivte webové stránky [www.razerzone.com/razer-id](http://www.razerzone.com/razer-id), kde po přihlášení získáte Razer ID a celou řadu výhod spojených s produkty Razer. Mezi ty patří například aktuální informace o produktové záruce platné v daném okamžiku, ke kterým získáte přístup prostřednictvím programu Razer Synapse.

Pokud máte zájem o bližší informace o účtu Razer Synapse a jeho funkcích, navštivte webové stránky [www.razerzone.com/synapse](http://www.razerzone.com/synapse). Pokud již máte uživatelské Razer ID, zaregistrujte svůj produkt kliknutím na svou e-mailovou adresu v aplikaci Razer Synapse a na rozbalovacím seznamu zvolte položku *Warranty Status (záruční status)*.

Pokud si chcete zaregistrovat svůj produkt online, navštivte webové stránky [www.razerzone.com/registration](http://www.razerzone.com/registration). Prosím pamatujte, že pokud se zaregistrujete přes webové stránky, nebudete si moct prohlížet záruční status.



*Zde je uvedeno sériové  
číslo Vámi zakoupeného výrobku.*

### **TECHNICKÁ PODPORA**

Výhody, které získáte:

- 1letá omezená záruka výrobce.
- Bezplatnou online technickou podporu na webových stránkách [www.razersupport.com](http://www.razersupport.com).

---

## 3. TECHNICKÉ ÚDAJE

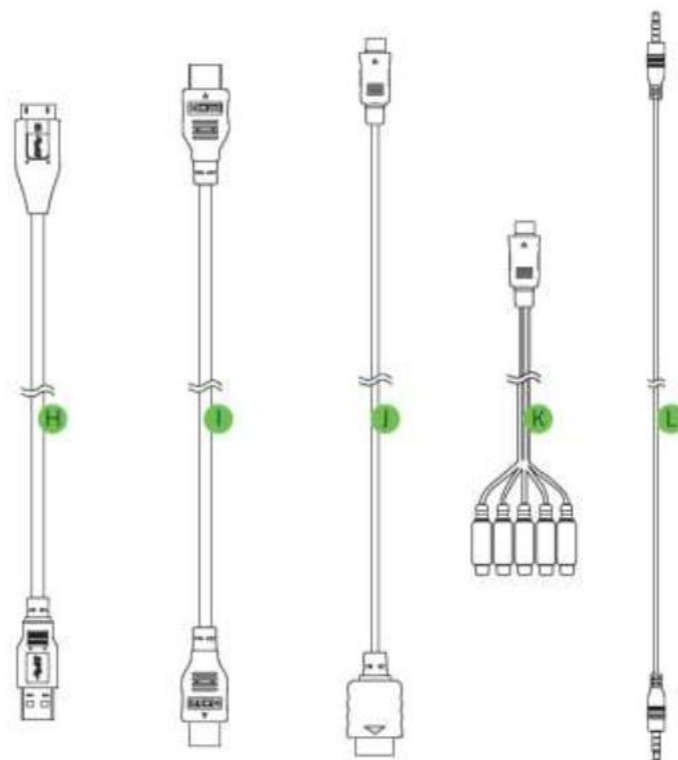
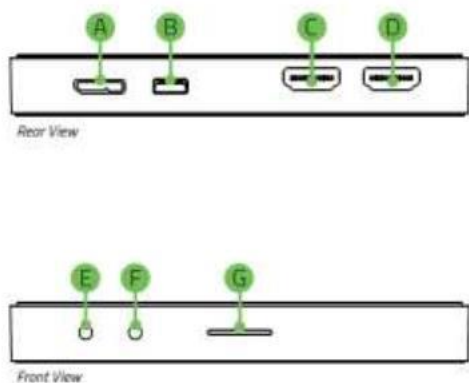
### **TECHNICKÉ ÚDAJE**

- Rozhraní: Pouze USB 3.0
- Video vstupy:
  - Digitální – HDMI
  - Analogový – komponentní
- Audio vstupy:
  - Digitální – HDMI
  - Analogový – RCA L/R
- Vstup audio mixu:
  - 3,5 mm mic-in
  - 3,5 mm aux-in
- Video výstup:
  - HDMI (průchod z HDMI a komponentního vstupu)
- Maximální rozlišení záznamu: Nekomprimovaných 1080 p 60 r/s (60 MB/s)
- Podporovaná rozlišení:
  - 1080p
  - 1080i
  - 720p
  - 576p
  - 576i
  - 480p
  - 480i
- Doporučený software: Open Broadcaster Software (OBS) / XSplit

### **PŘIBLIŽNÉ ROZMĚRY A HMOTNOST:**

- Délka                    130 mm
- Šířka                    86 mm
- Výška                    17 mm
- Hmotnost                183 g

## 4. VZHLED A USPOŘÁDÁNÍ SOUČÁSTÍ



- A. Vstupní port USB 3.0
- B. Komponentní vstupní port
- C. Vstupní port HDMI
- D. Průchozí port HDMI
- E. Příkladový vstupní port audia
- F. Vstupní port mikrofону
- G. Stavový indikátor
- H. Kabel USB 3.0
- I. Kabel HDMI
- J. Komponentní AV kabel
- K. Komponentní AV multikabel
- L. Audio kabel 3,5 mm

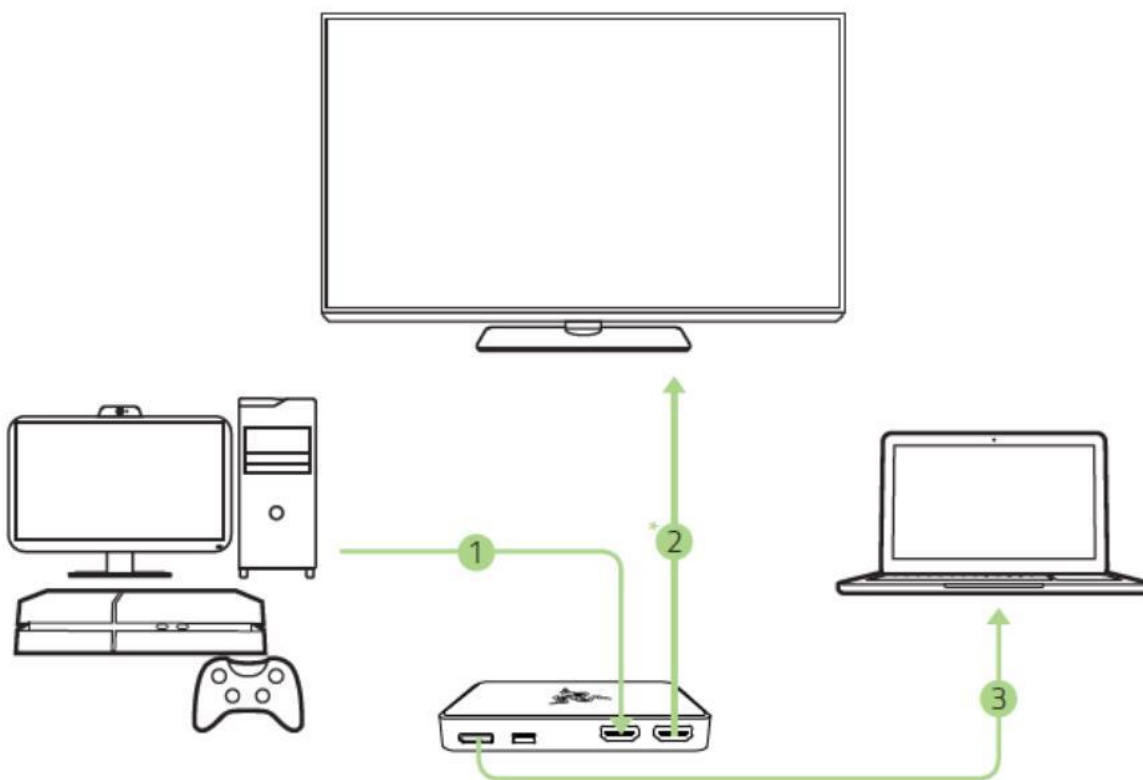
---

## 5. NASTAVENÍ KARTY RAZER RIPSAW

Instalace karty Razer Ripsaw je snadná a umožňuje snadný záznam videí odesílaných na její vstupní porty. Postupujte dle níže uvedených pokynů a dle specifikace svého herního zařízení.

*Poznámka: U některých počítačů může být funkčnost podmíněna instalací dodatečného hardwaru. Pokud potřebujete poradit s nastavením, otevřete si přehled často kladených dotazů na [www.razersupport.com](http://www.razersupport.com).*

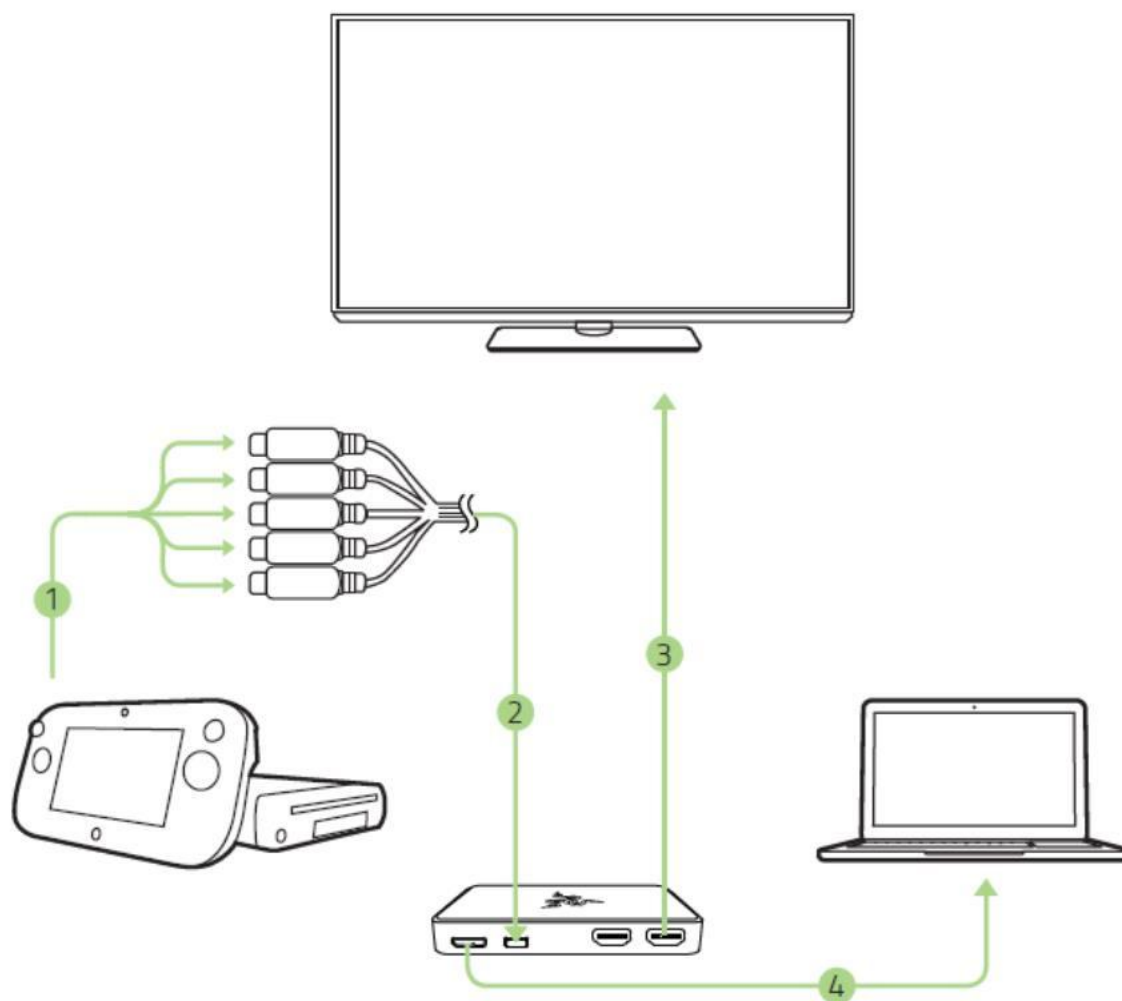
### PŘIPOJENÍ K PEVNÉMU PC NEBO HERNÍ KONZOLI



1. Pomocí dodaného kabelu HDMI propojte svůj počítač nebo herní konzoli se vstupním portem HDMI karty Razer Ripsaw.
2. Pomocí kabelu HDMI\* propojte svou HD TV nebo monitor s průchozím portem HDMI karty.
3. Pomocí kabelu USB 3.0 propojte port USB 3.0 karty Razer Ripsaw s počítačem, na němž provádíte záznam.

*\*není součástí balení*

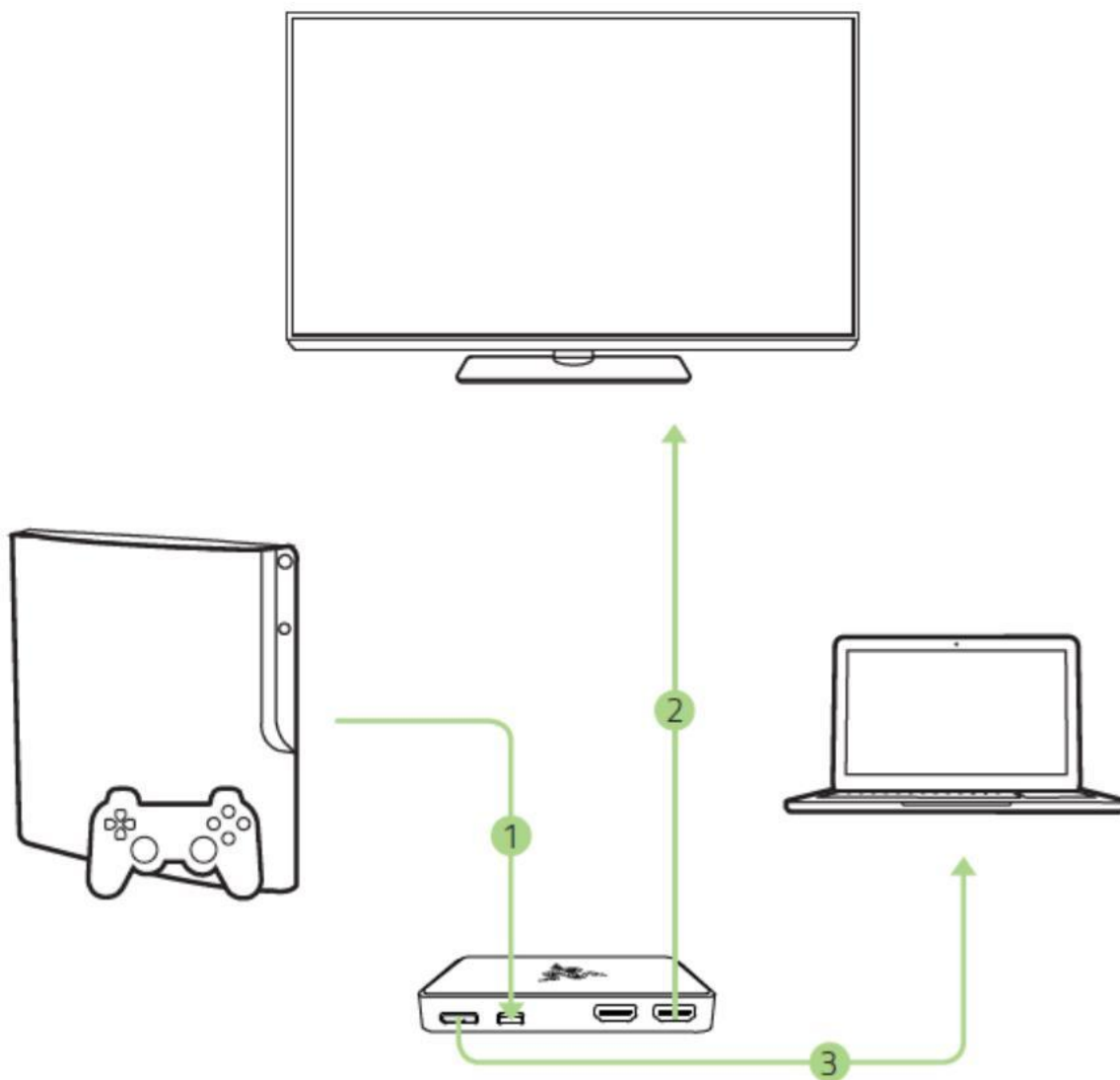
## PŘIHOJENÍ KE KOMPONENTNÍMU AV SYSTÉMU



1. Propojte komponentní AV kabel své konzole s komponentním kabelem karty Razer Ripsaw.
2. Komponentní kabel zapojte do komponentního vstupního portu karty Razer Ripsaw.
3. Pomocí kabelu USB 3.0 propojte port USB 3.0 karty Razer Ripsaw s počítačem, na němž provádíte záznam.



## PŘIPOJENÍ KE KONZOLI PLAYSTATION 3

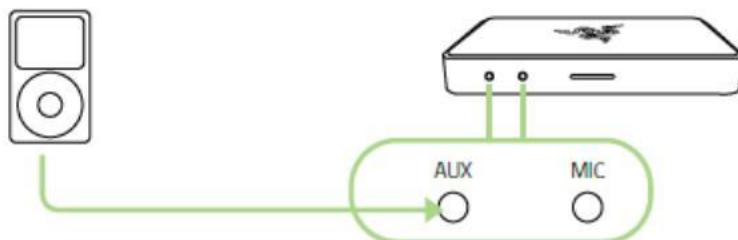


1. Pomocí komponentního AV multikabelu propojte svou konzoli s komponentním vstupním portem karty Razer Ripsaw.
2. Pomocí dodaného kabelu HDMI propojte průchozí port HDMI se svou HD TV.
3. Pomocí kabelu USB 3.0 propojte port USB 3.0 karty Razer Ripsaw s počítačem, na němž provádíte záznam.

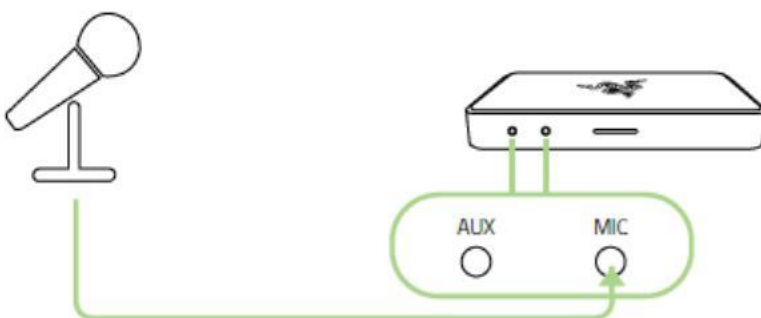
## **POUŽITÍ FUNKCE MIXOVÁNÍ**

Dodejte svým videím na profesionálním rázu doplněním hlasu a sekundárních zvuků.

Pomocí audio kabelu 3,5 mm připojte k audio vstupnímu portu karty jakýkoli hudební přehrávač a přidejte vlastní hudbu nebo zvukové efekty.



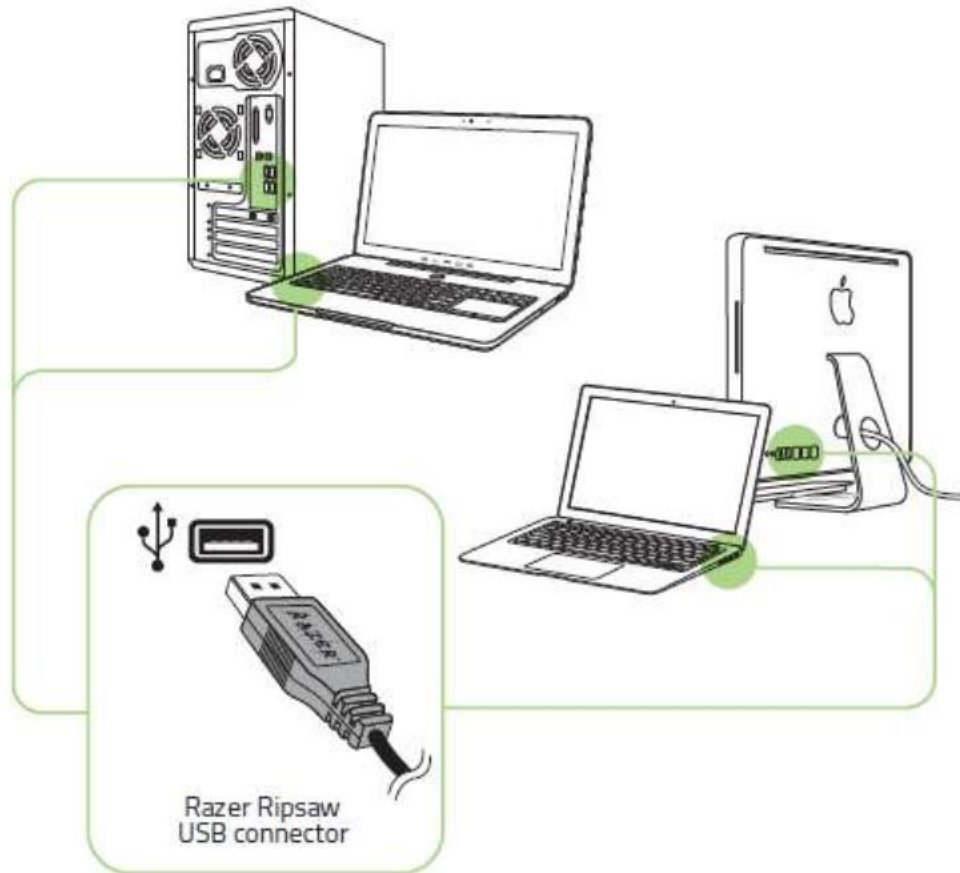
Zapojte do mikrofonomového vstupního portu karty mikrofón a doprovodte svůj stream audio komentářem.



Gratulujeme Vám k úspěšnému nastavení karty Razer Ripsaw. Nyní pro zábavu: navštivte [www.razerzone.com/ripsaw](http://www.razerzone.com/ripsaw), kde si můžete stáhnout software pro záznam videa a živý streaming. K dispozici je Vám také obsáhlý návod, jak začít se streamováním na profesionální úrovni.

---

## 6. INSTALACE SYSTÉMU RAZER SYNAPSE PRO KARTU RAZER RIPSAW



Krok 1: Zkontrolujte, zda je karta Razer Ripsaw připojena k Vašemu počítači.

Krok 2: Na vyzvání\* instalujte program Razer Synapse nebo si stáhněte instalační program z webových stránek [www.razerzone.com/synapse](http://www.razerzone.com/synapse).

Krok 3: Zaregistrujte se, abyste získali Razer ID, nebo se přihlaste ke svému stávajícímu účtu Razer Synapse.

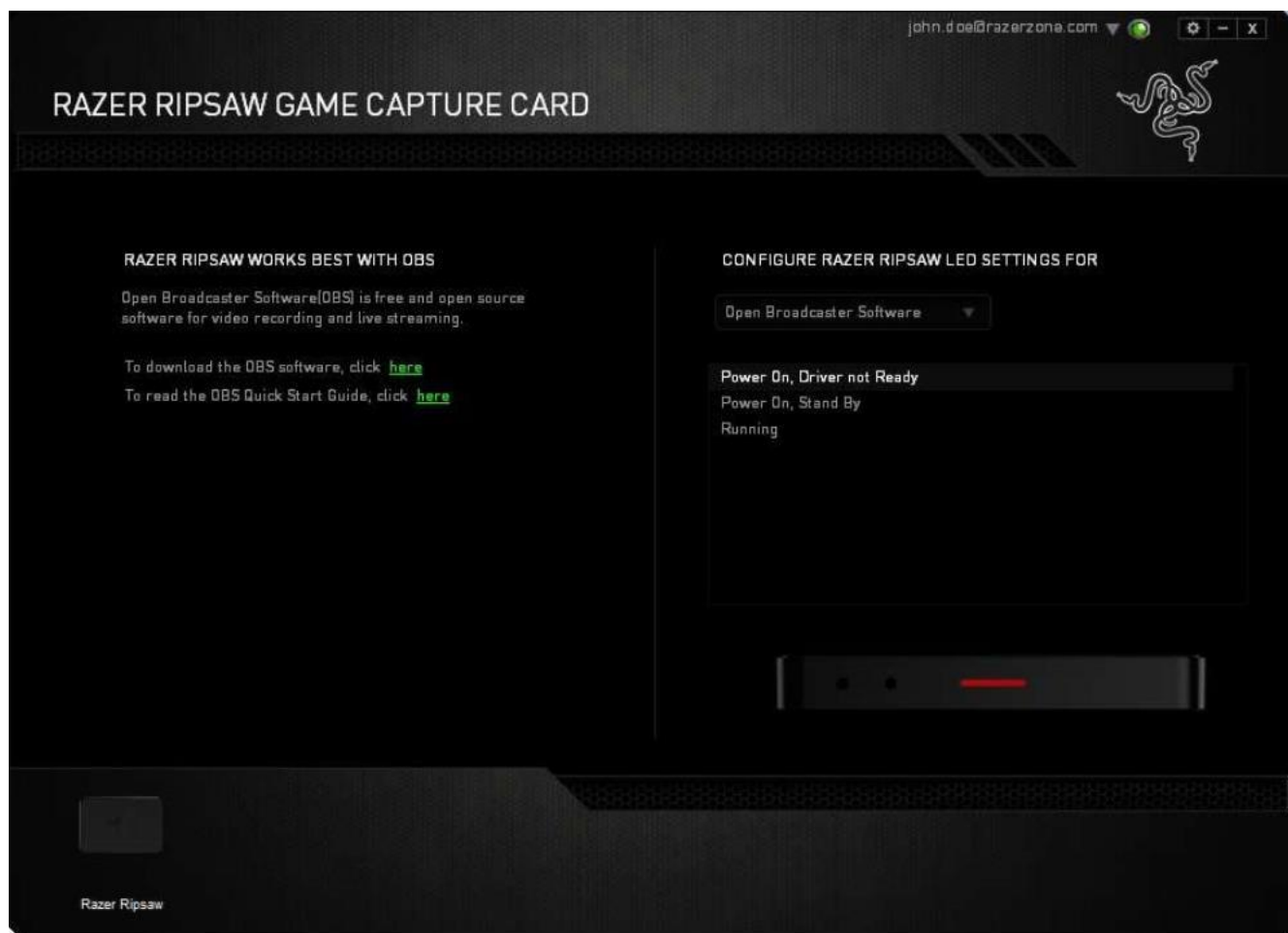
\*Platí pro operační systém Windows 8 nebo novější verzi.

---

## 7. KONFIGURACE KARTY RAZER RIPSAW

*Právní upozornění: Abyste mohli využívat uvedené funkce, musíte se přihlásit do systému Razer Synapse. Tyto funkce se v závislosti na aktuální verzi softwaru a na operačním systému Vašeho počítače mohou změnit.*

Konfigurátor systému Razer Synapse umožňuje upravovat nastavení diod LED v závislosti na zvoleném záznamovém softwaru. Veškeré zde provedené změny se automaticky ukládají do Vašeho počítače a na cloudové servery.



---

## 8. BEZPEČNOST A ÚDRŽBA

### **BEZPEČNOSTNÍ POKYNY**

Aby bylo používání karty Razer Ripsaw maximálně bezpečné, doporučujeme Vám řídit se níže uvedenými pokyny:

1. Pokud při používání našeho zařízení zaznamenáte potíže, které přetrvávají i poté, co provedete nezbytná opatření pro odstranění problému, zařízení odpojte a zavolejte na telefonickou podporu společnosti Razer nebo navštivte stránky internetové podpory [www.razersupport.com](http://www.razersupport.com). Nikdy se nepokoušejte sami zařízení opravit.
2. Zařízení nikdy nerozebírejte (pokud tak učiníte, přijmete o práva vyplývající ze záruky) a nepřipojujte ho do sítě, kde by bylo přetíženo.
3. Dbejte na to, aby zařízení nepřišlo do kontaktu s jakoukoliv kapalinou a nenechávejte ho ve vlhkém prostředí. Se zařízením pracujte pouze při provozní teplotě v rozmezí 0°C až 40°C. Pokud dojde k překročení rozmezí provozní teploty, vypněte a/nebo odpojte zařízení, aby se mohla teplota stabilizovat na optimální úrovni.

### **ÚDRŽBA A PRÁCE SE ZAŘÍZENÍM**

Karta Razer Ripsaw vyžaduje pro svou optimální funkci minimální údržbu. Doporučujeme, abyste ji jednou za měsíc vypořili z USB portu a vyčistili ji pomocí měkkého hadříku nebo bavlněné utěrky, které navlhčete v teplé vodě. Tím zabráníte usazování nečistot. K vyčištění karty nepoužívejte mýdlo ani agresivní čisticí prostředky.

---

## 9. PRÁVNÍ UPOZORNĚNÍ

### ***COPYRIGHT A DUŠEVNÍ VLASTNICTVÍ***

©2016 Razer Inc. Patent přihlášen. Všechna práva vyhrazena. Razer, logo tříhlavého hada Razer, logo v podobě dekorativního nápisu Razer a další zde uvedené obchodní známky jsou obchodními známkami nebo registrovanými obchodními známkami společnosti Razer Inc. a/nebo jejích dceřiných či přidružených společností, které jsou registrovány ve Spojených státech amerických a/nebo v jiných zemích.

Windows a logo Windows jsou obchodními známkami skupiny Microsoft.

Razer Inc. Součástí této příručky mohou být copyright, obchodní známky, obchodní tajemství, patenty, patentované přihlášky nebo další duševní vlastnictví (ať už registrovaná či neregistrovaná) společnosti Razer Inc. („Razer“) vztahující se k produktu. Získání této příručky Vám nedává právo na žádné z autorských práv, obchodních známek, patentů nebo práv duševního vlastnictví. Karta Razer Ripsaw („produkt“) se může svým provedením lišit od obrázků uvedených v tomto manuálu. Společnost Razer nenese za tyto odlišnosti nebo případné chyby v tomto manuálu žádnou odpovědnost. Informace uvedené v tomto manuálu jsou předmětem změny bez předchozího upozornění.

### ***OMEZENÁ ZÁRUKA***

Pokud si chcete přečíst aktuální a nejnovější podmínky Omezené záruky, navštivte prosím webovou stránku [www.razerzone.com/warranty](http://www.razerzone.com/warranty).

### ***OMEZENÍ ODPOVĚDNOSTI***

Společnost Razer v žádném případě nenese odpovědnost za jakékoliv ztráty zisku, ztráty informací nebo dat, zvláštní, náhodné, nepřímé, trestní nebo následné škody, které vzniknou jakýmkoliv způsobem ve spojení s distribucí, prodejem, dalším prodejem, používáním a nemožností používat tento produkt. Odpovědnost společnosti Razer v žádném případě nemůže překročit kupní cenu produktu.

### **ZPROSTŘEDKOVATELSKÉ NÁKLADY**

Abychom předešli pochybnostem, prohlašujeme, že společnost Razer nebude v žádném případě odpovědná za náklady vzniklé ve spojení se zprostředkováním produktu s výjimkou toho, že byla na možnost poškození upozorněna. Společnost Razer nebude v žádném případě hradit zprostředkovatelské náklady překračující kupní cenu produktu.

### **OBECNÉ PODMÍNKY**

Tyto smluvní podmínky podléhají zákonům země, ve které byl produkt zakoupen, a na základě těchto zákonů se také vykládají. Jestliže je některá z uvedených podmínek v dané zemi neplatná nebo nevymahatelná, je tato podmínka (do míry, do jaké je neplatná a nevymahatelná) vyloučena, aniž by došlo k zneplatnění zbývajících smluvních podmínek. Společnost Razer si vyhrazuje právo na změnu jakékoliv z podmínek bez předchozího upozornění.