

Redmi Buds 4 Užívateľská príručka



Redmi

Pred použitím si pozorne prečítajte túto príručku a uschovajte ju pre budúce použitie. Ilustrácie produktu, príslušenstva a používateľského rozhrania v používateľskej príručke slúžia len na referenčné účely. Skutočný produkt a funkcie sa môžu líšiť v dôsledku vylepšenia produktu.

Prehľad produktu

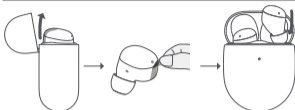
Nabíjacie púzdro



Slúchadlá



Prvé použitie



1. Otvorte viečko a vyberte slúchadlá.
2. Odstráňte ochrannú fóliu.
3. Vložte obe slúchadlá do nabíjacieho puzdra.
Zatvorte a potom otvorte veko pre začatie párovania.

Nosenie



- Opatrne vložte slúchadlo do zvukovodu a potom ho nastavte do pohodlnej polohy.
- Počas hovorov sa uistite, že namierite hovorový mikrofón k ústam, aby boli hovory jasnejšie.

Poznámka: Špunty veľkosti M sú už predinštalované. Pokiaľ vám nevyhovujú, vymeňte ich buď za veľkosť L alebo S.

Nabíjanie

Nabíjanie slúchadiel

Keď sú slúchadlá vložené do nabíjacieho puzdra, automaticky sa začnú nabíjať.

Poznámka: Po použití slúchadla vložte späť do nabíjacieho puzdra. Tým sa predĺži ich životnosť a zabráni sa ich strate alebo nesprávnemu umiestneniu.

Nabíjanie nabíjacieho puzdra

Na nabíjanie slúchadiel i nabíjacieho puzdra použite nabíjací kábel typu C. Indikátor nabíjacieho puzdra počas nabíjania zostane biely a po úplnom nabití zhasne.



Zapnutí

Uistite sa, že nabíjacie puzdro nie je vybité a že sú v ňom slúchadlá. Otvorte viečko nabíjacieho puzdra a slúchadlá sa automaticky zapnú.

Vypnutie

- Uistite sa, že nabíjacie puzdro nie je vybité. Vložte obe slúchadlá späť do nabíjacieho puzdra a zatvorte viečko, automaticky sa odpojí a začnú sa nabíjať a po úplnom nabití sa automaticky vypnú.
- Po zapnutí a vybratí z nabíjacieho puzdra sa slúchadlá automaticky vypnú asi po 1 hodine; ak zostanú odpojené od zariadenia bez akejkoľvek operácie (napríklad nosenie alebo vloženie späť do puzdra).

Pripojenie

Prvé pripojenie

Pri prvom použití vložte obe slúchadlá do nabíjacieho puzdra a zatvorte viečko. Znovu viečko otvorte a indikátor nabíjacieho puzdra bude asi 1 minútu pomaly bielo blikáť. Počas tejto doby povoľte na svojom telefóne funkciu Bluetooth a potom vyhľadajte a kliknutím na „Redmi Buds 4“ pripojte slúchadlá. Ak sú slúchadlá úspešne pripojené, indikátor nabíjacieho puzdra po 7 sekundách zhasne; inak sa po pomalom blikaní po dobu 1 minúty automaticky vypne.

Poznámka: Ak slúchadlá nie je možné pripojiť, zatvorte a otvorte viečko a potom opakujte vyššie uvedený postup.

Pripojenie k ďalším zariadeniam

Uistite sa, že v nabíjacie puzdro nie je vybité, potom do neho vložte obe slúchadlá.

Nechajte viečko otvorené a stlačte a podržte tlačidlo nabíjacieho puzdra po dobu 2 sekúnd, kým nezačne indikátor nabíjacieho puzdra blikať. Teraz môžete vyhľadať a pripojiť slúchadlá na novom zariadení.

Keď sú slúchadlá pripojené, akékoľvek skôr spárované zariadenie si môže vybrať a znovu pripojiť slúchadlá zo svojich záznamov o párovaní. Po opätovnom pripojení sa slúchadlá odpoja od aktuálneho zariadenia, s ktorým sú už spárované.

Automatické pripojenie

Keď sú slúchadlá v nabíjacom púzde, otvorením viečka nabíjacieho puzdra sa slúchadlá automaticky pripoja k naposledy použitému Bluetooth zariadeniu. Ak sa slúchadlá nemôžu úspešne pripojiť k žiadnemu zariadeniu, automaticky prejdú do režimu nízkej spotreby energie.

Odpojenie

Keď sú slúchadlá pripojené k zariadeniu, ak je Bluetooth zariadenie deaktivované, zariadenie je príliš ďaleko na pripojenie alebo sú obe slúchadlá v nabíjacom puzdre so zatvoreným viečkom, slúchadlá sa od zariadenia odpoja.

Obnovenie továrenského nastavenia

1. Vložte slúchadlá do nabíjacieho puzdra.

2. Metódy:

Metóda 1: Zatvorte viečko nabíjacieho puzdra. Stlačte a podržte tlačidlo nabíjacieho puzdra po dobu približne 10 sekúnd, kým indikátor nabíjacieho puzdra nezostane svietiť po dobu približne 3 sekúnd a potom zhasne.

Metóda 2: Otvorte viečko nabíjacieho puzdra. Stlačte a podržte tlačidlo nabíjacieho puzdra po dobu približne 10 sekúnd, kým indikátor nabíjacieho puzdra nezostane svietiť po dobu približne 3 sekúnd a potom začne pomaly blikať.

Slúchadlá sú obnovené do továrenského nastavenia. História pripojenia bola vymazaná a slúchadlá čakajú na pripojenie.

Poznámka: Vzhľadom k technickým vlastnostiam Bluetooth môže dochádzať k občasnej prerušovanej strate spojenia alebo zvuku v oblastiach s hustým rušením elektromagnetického signálu na frekvencii 2,4 GHz.

Prehľad funkcií

Poznámka: Akonáhle je vonku chladné počasie a máte vysušené ruky, nemusia slúchadlá pri dotyku fungovať.

Multifunkčná
dotyková oblasť



Počas hovorov

Dvojité kliknutie: Prijatie hovoru

Trojité kliknutie: Odmietnutie alebo ukončenie hovoru

Hudba

Dvojité kliknutie: Pozastavenie alebo

prehrávanie Trojité kliknutie: Prehrá ďalšiu

skladbu Vybratie jedno zo slúchadiel:

Pozastavenie hudby/nasaďte si slúchadlo späť do 120 sekúnd, aby ste mohli pokračovať v prehrávaní

Režim potlačenia hluku/režim priehľadnosti

Keď máte nasadené obe slúchadlá, stlačte a podržte jedno zo slúchadiel pre prepínanie medzi: Režimom potlačenia hluku <>

Režimom priehľadnosti

Ako používať aplikáciu

Vstavanú funkciu je možné použiť s aplikáciou potom, čo sú slúchadlá pripojené k telefónu cez Bluetooth. Naskenujte QR kód nižšie a stiahnite si aplikáciu.



Prepojenie s aplikáciou Rýchle pripojenie

1. Stiahnite a otvorte aplikáciu.
2. Vložte slúchadlá do nabíjacieho puzdra a zatvorte viečko. Uistite sa, že je telefón odomknutý a má povolené Bluetooth a držte ho v blízkosti nabíjacieho puzdra. Otvorte viečko nabíjacieho puzdra a podľa pokynov na telefóne pripojte slúchadlá.

Poznámka: Po pripojení môžete pomocou aplikácie aktualizovať firmvér slúchadiel.

Príklady často používaných funkcií Po pripojení k aplikácii pre telefóny stlačte a podržte multifunkčnú dotykovú oblasť na každom slúchadle (v aplikácii nastavte „stlačiť a podržať“ pre prebudenie hlasového asistenta), aby ste aktivovali hlasového asistenta AI, ktorý vám pomôže s dokončením úlohy hlasom.

- Nastav budík na 8:00 zajtra ráno.
- Pauza.
- Prosím, hovorte hlasnejšie.
- Aké je dnes počasie?
- Ako poviem „ďakujem“ po francúzsky?

Špecifikácia

Názov: Bezdrôtové slúchadlá

Model: M2137E1

Frekvenčné pásmo: 2402–2480 MHz

Max. RF výstupný výkon: < 20 mW

Skladovacia teplota: 0 °C až 45 °C

Prevádzková teplota: 0 °C až 45 °C

Slúchadlá

Bezdrôtový dosah:

10 m (v prostredí bez prekážok)

Vstup: 5 V = 100 mA

Bezdrôtové pripojenie: Bluetooth® 5.2

Nabíjacie puzdro

Model: M2137E1

Nabíjací port: Typ C


Kapacita batérie: 620 mAh

Vstup: 5 V = 450 mA

Výstup: 5 V = 240 mA

Dôležité bezpečnostné informácie

- Výrobok má vstavanú batériu, ktorú nie je možné vybrať ani vymeniť. Aby ste zabránili poškodeniu batérie alebo výrobku, sami batériu nerozoberajte ani neupravujte. Batériu môžu vymeniť iba autorizovaní poskytovatelia služieb a musia byť nahradené rovnakým typom. Výmena batérie za nesprávny typ môže zrušiť ochranu (ako je vzplanutie, výbuch a únik korozívneho elektrolytu). Použité batérie nevyhadzujte do domového odpadu. Likvidácia tohto produktu a použitých batérií musí byť v súlade s miestnymi zákonmi a predpismi.
- Nepokúšajte sa výrobok rozoberať, opravovať alebo upravovať, mohlo by dôjsť k požiaru alebo dokonca k úplnému poškodeniu výrobku.
- Počas používania udržiavajte indikátor výrobku mimo oči detí a zvierat.
- Výrobok nerozoberajte, neprepichujte, nestláčajte, ani ho nevystavujte ohňu.
- Ak kontaktná oblasť na koži vykazuje známky začervenania alebo opuchu, okamžite prestaňte produkt používať a vyhľadajte lekársku pomoc.

-  Aby ste predišli možnej strate sluchu, nepoužívajte vysokú hlasitosť po dlhú dobu.
- Tento výrobok nie je hračka a môže obsahovať malé časti. Uchovávajte ich prosím mimo dosahu detí.
- Likvidácia batérie ohňom alebo horúcej rúry alebo vody alebo iných kvapalín alebo mechanické rozdrvenie alebo rozrezanie batérie môže spôsobiť výbuch.
- Ponechanie batérie v prostredí s extrémne vysokou teplotou môže spôsobiť výbuch alebo únik horľavej kvapaliny alebo plynu.
- Batéria vystavená extrémne nízkemu tlaku vzduchu môže spôsobiť výbuch alebo únik horľavej kvapaliny alebo plynu.
- Informácie o produkte a certifikačné značky sú umiestnené v nabíjacom puzdre.
- = Symbol označuje jednosmerné napätie.

Slovné označenie a logo Bluetooth® sú registrované ochranné známky vlastnené spoločnosťou Bluetooth SIG, Inc. a akékoľvek použitie týchto značiek spoločnosťou Xiaomi Inc. je licencované. Ostatné ochranné známky a obchodné názvy sú majetkom príslušných vlastníkov.



EÚ VYHLÁSENIE O ZHODE

Spoločnosť Chongqing Qianxing Technology Co., Ltd. týmto vyhlasuje, že rádiové zariadenie typu M2137E1 je v súlade so smernicou 2014/53/EÚ. Úplné znenie vyhlásenia o zhode EÚ je k dispozícii na nasledujúcej internetovej adrese:

<http://www.mi.com/global/service/support/declaration.html>



Spoločnosť Chongqing Qianxing Technology Co., Ltd. týmto prehlasuje, že rádiové zariadenie typu M2137E1 je v súlade s predpismi pre rádiové zariadenia 2017. Úplné znenie vyhlásenia o zhode UKCA je k dispozícii na nasledujúcej internetovej adrese: <https://www.mi.com/uk/service/support/declaration.html>



Informácie WEEE

Všetky výrobky označené týmto symbolom sú odpadové elektrické a elektronické zariadenia (WEEE podľa smernice 2012/19/EÚ), ktoré by sa nemali miešať s netriedeným domovým odpadom. Namiesto toho by ste mali chrániť ľudské zdravie a životné prostredie tým, že svoje odpadové zariadenie odovzdáte na určené zberné miesto na recykláciu odpadových elektrických a elektronických zariadení, ktoré určí vláda alebo miestne úrady. Správna likvidácia a recyklácia pomôže predísť potenciálnym negatívnym dopadom na životné prostredie a ľudské zdravie. Obráťte sa na inštaláčného technika alebo miestne úrady pre viac informácií o umiestnení a podmienkach takých zberných miest.



Toto zariadenie je v súlade s časťou 15 pravidiel FCC. Prevádzka podlieha nasledujúcim dvom podmienkam: (1) Toto zariadenie nesmie spôsobovať škodlivé rušenie a (2) toto zariadenie musí prijať akékoľvek prijaté rušenie, vrátane

rušení, které může způsobit nežádoucí provoz. Jakékoli změny nebo úpravy, které nejsou výslovně schváleny stranou odpovědnou za shodu, mohou zrušit oprávnění uživatele provozovat zařízení.

Poznámka: Toto zařízení bylo testováno a bylo zjištěno, že vyhovuje limitům pro digitální zařízení třídy B podle části 15 pravidel FCC. Tyto limity jsou navrženy tak, aby poskytovaly přiměřenou ochranu před škodlivým rušením při domácí instalaci. Toto zařízení generuje a může vyzařovat vysokofrekvenční energii, a pokud není nainstalováno a používáno v souladu s pokyny, může způsobovat škodlivé rušení rádiové komunikace. Nelze však zaručit, že při konkrétní instalaci k rušení nedojde. Pokud toto zařízení způsobuje škodlivé rušení rozhlasového nebo televizního příjmu, což lze zjistit vypnutím a zapnutím zařízení, doporučujeme uživateli, aby se pokusil napravit rušení jedním nebo více z následujících opatření:

- Přeorientujte nebo přemístěte přijímací anténu.
- Zvětšete vzdálenost mezi zařízením a přijímačem.
- Připojte zařízení do zásuvky v jiném okruhu, než ke kterému je připojen přijímač.

-Požiadajte o pomoc predajcu alebo skúseného rádiového/TV technika.

Toto zariadenie vyhovuje limitom FCC/ISED pre vystavenie radiácii stanoveným pre nekontrolované prostredie. Koncový užívateľ sa musí riadiť konkrétnymi prevádzkovými pokynmi, aby vyhovel požiadavkám na vystavenie vysokofrekvenčnému žiareniu. Tento vysielač nesmie byť umiestnený alebo prevádzkovaný v spojení s inou anténou alebo vysielačom.

- Prenosné zariadenie je navrhnuté tak, aby spĺňalo požiadavky na vystavenie rádiovým vlnám stanovené ISED. Tieto požiadavky stanovujú limit SAR na 1,6 W/kg v priemere na jeden gram tkaniva.

Toto zariadenie obsahuje licencované vysielače/prijímače, ktoré sú v súlade s bezlicenčným RSS(s) spoločnosti Innovation, Science and Economic Development Kanada. Prevádzka podlieha nasledujúcim dvom podmienkam:

1. Toto zariadenie nesmie spôsobovať rušenie.
2. Toto zariadenie musí akceptovať akékoľvek rušenie, vrátane rušenia, ktoré môže spôsobiť nežiaducu prevádzku zariadenia.

FCC ID: 2AW4L-M2137E1 IC:

26401-M2137E1

CAN ICES-003(B)/NMB-003(B)

Oznámenie o záruke

Ako spotrebiteľ Xiaomi máte za určitých podmienok úžitok z ďalších záruk. Xiaomi ponúka špecifické výhody spotrebiteľskej záruky, ktoré dopĺňajú, a nie namiesto, akékoľvek právne záruky stanovené vašim národným spotrebiteľským právom. Trvanie a podmienky súvisiace s právnymi zárukami sú stanovené príslušnými miestnymi zákonmi. Ďalšie informácie o výhodách spotrebiteľskej záruky nájdete na oficiálnych stránkach Xiaomi <https://www.mi.com/en/service/warranty/>. S výnimkou prípadov, keď to zakazujú zákony alebo inak sľubuje Xiaomi, popredajné služby budú obmedzené na krajinu alebo región pôvodného nákupu. V rámci spotrebiteľskej záruky, v plnom rozsahu povolenom zákonom, spoločnosť Xiaomi podľa svojho uváženia opraví, vymení alebo vráti váš produkt. Bežné opotrebenie, vyššia moc, zneužitie alebo poškodenie spôsobené nedbalosťou alebo zavinením užívateľa nie sú zaručené. Kontaktnou osobou pre popredajný servis môže byť akákoľvek osoba v autorizovanej servisnej sieti Xiaomi, autorizovaní distribútori Xiaomi alebo konečný predajca, ktorý vám produkty predal. V prípade pochybností kontaktujte príslušnú osobu, ktorú Xiaomi môže identifikovať.

Na produkty, ktoré neboli riadne dovezené a/alebo neboli riadne vyrobené spoločnosťou Xiaomi a/alebo neboli riadne získané od spoločnosti Xiaomi alebo oficiálneho predajcu Xiaomi, sa tieto záruky nevzťahujú. V súlade s platnými zákonmi môžete ťažiť zo záruk od spoločnosti neoficiálny predajca, ktorý produkt predával. Spoločnosť Xiaomi vás preto vyzýva, aby ste sa obrátili na predajcu, u ktorého ste produkt zakúpili.

Vyhovuje
IMDA Standards
DB106135



CS34564
Energetická
účinnosť overená

80848/SDPPI/2022
9003



Vyrobené pre:

Xiaomi Communications Co., Ltd.

Výrobca:

Chongqing Qianxing Technology Co., Ltd.

(a Mi Ecosystem company)

Adresa: No. 8, Shuangxing Avenue, Biquan Street,
Bishan District, Chongqing Municipality, China

Ďalšie informácie nájdete na: www.mi.com

Verzia užívateľskej príručky: V1.0

Dovozca:

AT Computers a.s.

Těšínská 1970/56, Slezská Ostrava, 710 00 Ostrava

IČO: 61672599