

# **XIAOMI** Smart Blender Uživatelská příručka



Pred použitím si pozorne prečítajte túto príručku a uschovajte ju pre budúce použitie.

## **Opatrenia**

### **Obmedzenie použitia**

- Mixér je určený iba na domáce použitie.
- Tento spotrebič môžu používať osoby so zníženými fyzickými zmyslovými alebo duševnými schopnosťami alebo s nedostatkom skúseností a znalostí, pokiaľ boli pod dohľadom alebo boli poučené o používaní spotrebiča bezpečným spôsobom a pokiaľ rozumejú súvisiacim nebezpečenstvám.
- Bežný rozsah prevádzkovej nadmorskej výšky mixéra je 0–2 000 metrov.
- Neumiestňujte mixér na nestabilné alebo mokré povrchy. Udržujte ho najlepšie aspoň 30 cm od ohňa alebo zdrojov tepla (ako sú sporáky).
- Neumiestňujte mixér do blízkosti zariadení, ktoré sú citlivé na elektromagnetické rušenie.
- Nedovoľte ľuďom, ktorí postrádajú fyzické, zmyslové alebo intelektuálne schopnosti alebo nemajú skúsenosti či zdravý rozum, používať mixér bez dozoru alebo vedenia.
- Ak sa mixér nepoužíva v súlade s pokynmi v užívateľskej príručke, môže hroziť nebezpečenstvo zranenia.

- Nedovoľte deťom, aby sa hrali s mixérom. Mixér by mal byť umiestnený mimo dosahu detí. Deti by ho nemali používať bez dozoru.
- Nevešajte napájací kábel na ostré predmety.
- Nepoužívajte mixér na ohrievanie viskózných tekutín, vrátane mlieka, sójového mlieka, studenej ryžovej kaše atď.

V opačnom prípade dôjde k usadzovaniu na dne, ktoré

- by mohlo spôsobiť pálenie a podoivný zápach.
- Aby ste predišli možným zraneniam, nepoužívajte s týmto mixérom žiadne neoriginálne príslušenstvo.

### **Čistenie a údržba**

- Mixér neponárajte do vody ani ho nestriekajte vodou.
- Na čistenie vykurovacej dosky nepoužívajte oceľovú vlnu ani iné tvrdé predmety.
- Na čistenie používajte iba mäkké handričky.
- Ak nebudete mixér dlhšiu dobu používať, odpojte napájací kábel a vykonajte vhodné opatrenia na ochranu mixéra pred vlhkosťou, prachom a domácimi škodcami.
- Uistite sa, že je odpojený napájací kábel a pred čistením počkajte, až nádoba vychladne.
- Povrch stola, na ktorom je mixér umiestnený, musí byť pravidelne čistený od mastnoty.
- Pred utretím do sucha opláchnite vnútro nádoby a príslušenstva čistou vodou. Čepele sú ostré, preto buďte opatrní pri čistení alebo vyprázdňovaní nádoby, aby ste sa nezranili.

## Opatrenia na použitie napájacieho zdroja

- Nepoužívajte iný zdroj napájania ako 220–240 V AC, aby nedošlo k požiaru a úrazu elektrickým prúdom.
- Mixér vždy odpájajte držaním za zástrčku, aby nedošlo k požiaru alebo úrazu elektrickým prúdom.
- Nepripájajte ani neodpájajte napájací kábel, keď máte mokré ruky, aby nedošlo k zraneniu a úrazu elektrickým prúdom.
- Používajte iba zásuvky s menovitým prúdom minimálne 10 A.
- Ak je napájací kábel poškodený alebo zlomený, musí ho vymeniť výrobca alebo tím popredajného servisu, aby sa predišlo bezpečnostným rizikám.
- Pri opravách nepoužívajte iné predlžovače napájacieho kábla alebo diely, ktoré nie sú schválené spoločnosťou Xiaomi.
- Aby ste predišli riziku požiaru, nepoužívajte s týmto výrobkom predlžovací kábel nízkej kvality.
- Mixér používajte iba na dodanej základni.
- Pred čistením, montážou alebo demontážou alebo po použití vždy odpojte mixér zo siete.
- Pred premiestnením základne sa uistite, že je mixér vypnutý.

## Pri používaní

- Nepridávajte vodu nad maximálnu hladinu, inak voda pretečie alebo vystrekne a spôsobí popáleniny alebo iné nehody.
- Voľnobeh alebo preťažovanie je prísne zakázané.
- Aby ste predišli nehodám, pri používaní mixéra nepohybujte a nedotýkajte sa žiadnych bežiacich častí,
- Nezahrievajte bez jedla alebo bez vody vo vnútri mixéra.

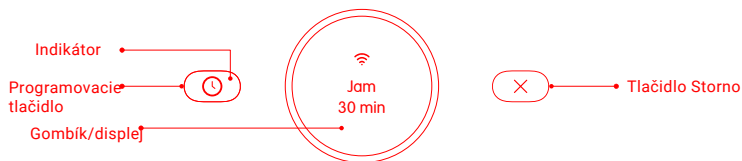
- Počas používania nepohybujte vekom a zástrčkou veka.
- Nedovoľte, aby sa na kolíkový konektor dostala akákoľvek kvapalina.
- Po práci vykurovacieho telesa zostane zvyškové teplo.
- Povrch nádoby a veka budú pri zahrievaní horúce, preto sa ich pri používaní nedotýkajte.

## O životnom prostredí

- Para a teplo môžu poškodiť, odfarbiť alebo zdeformovať vaše steny a nábytok, preto udržiavajte produkt najlepšie aspoň 30 cm od stien a nábytku.
- Pri použití mixéra v kuchynskej skrinke a pod, zaistite dobré vetranie miesta.

## Prehľad produktu





## Príslušenstvo



Pechovadlo



Kefa



Odmerka

Poznámka: Ilustrácie produktu, príslušenstva a používateľského rozhrania v používateľskej príručke slúžia iba na referenčné účely. Skutočný produkt a funkcie sa môžu líšiť v dôsledku vylepšenia produktu.

## Ako používať

### Prvé použitie

- Keď po prvom zapnutí mixéra skončí spúšťačia animácia, mixér vstúpi na obrazovku výberu jazyka. Stlačením ovládača obrazovky zobrazíte jazyky, otáčaním ovládača vyberte jazyk a jeho stlačením voľbu potvrdíte.
- Po nastavení jazyka otočte gombíkom pre vstup na obrazovku nastavenia Wi-Fi. Stlačte gombík pre zapnutie/vypnutie Wi-Fi. Ak do 30 sekúnd nevykonáte žiadnu akciu, systém automaticky vyberie „Nie“ ako východiskovú (deaktivuje pripojenie Wi-Fi).  
Poznámka: Mixér vstúpi do výberu jazyka a obrazovky nastavenia Wi-Fi iba pri prvom zapnutí. Ak budete neskôr potrebovať reset, prejdite do ponuky nastavenia.

## Zapnutie/vypnutie

### 1. Zapnutie

Zakaždým, keď je mixér zapojený, prejde po skončení animácie spúšťanie do stavu pred spustením a na obrazovke sa zobrazí „Stlačte a podržte pre zapnutie“, takže stlačením a podržaním gombíka mixér zapnete. Pri prvom zapnutí mixéra sa na obrazovke objaví prvý recept.

### 2. Vypnutie

V akomkoľvek inom režime než Stlačením a podržaním na čistenie vypnite mixér stlačením a podržaním gombíka.

# Prepojenie s aplikáciou Mi Home/Xiaomi Home

Tento produkt funguje s aplikáciou Mi Home/Xiaomi Home\*. Použite Mi Aplikácia Home/Xiaomi Home pre ovládanie vášho zariadenia a pre interakciu s ďalšími zariadeniami pre múdru domácnosť.

Naskenujte QR kód pre stiahnutie a inštaláciu aplikácie. Budete nasmerovaní na stránku nastavenia pripojenia, ak je aplikácia už nainštalovaná. Alebo nájdite „Mi Home/Xiaomi Home“ v obchode s aplikáciami a stiahnite a nainštalujte si ju. Otvorte aplikáciu Mi Home/Xiaomi Home, kliknite na „+“ vpravo hore a potom podľa pokynov pridajte zariadenie.



EAB61214

\* Aplikácia je v Európe (okrem Ruska) označovaná ako aplikácia Xiaomi Home. Názov aplikácie zobrazený na vašom zariadení by mal byť považovaný za predvolený.  
Poznámka: Verzia aplikácie mohla byť aktualizovaná, postupujte podľa pokynov na základe aktuálnej verzie aplikácie.

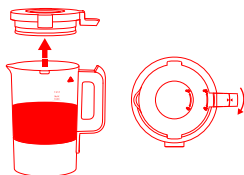
## Stav Wi-Fi

Prevádzkové režimy	Stav displeja
Čaká na pripojenie	Ikona Wi-Fi pomaly bliká
Pripájanie	Ikona Wi-Fi rýchlo bliká
Pripojené	Ikona Wi-Fi zostane svietiť

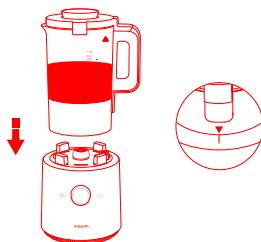
Poznámka: Keď nie je Wi-Fi pripojená, ikona Wi-Fi bude blikať. Ak mixér nie je pripojený k žiadnej sieti Wi-Fi počas 30 minút, ikona Wi-Fi zhasne.

## Prevádzkové inštrukcie

1. Vyberte mixér a očistite zátku veka, veko a vtláčadlo.
2. Ingrediencie umyte, nakrájajte na 3 cm kocky a vložte do nádoby.
3. Nainštalujte zátku veka na veko a otočte vekom v smere hodinových ručičiek, aby sa zaistilo s nádobou. (Obrázok 1)
4. Umiestnite nádobu správne na podstavec tak, že zarovnáte malý trojuholník pod rukoväťou so značkou na podstavci. Uistite sa, že je podstavec umiestnený na stabilnom povrchu. (Obrázok 2)
5. Akonáhle je mixér zapnutý, otočte gombíkom pre cyklus prostredníctvom funkcií. Keď sa objaví požadovaná funkcia na obrazovke aktivujte stlačením gombíka.



(Obrázok 1)



(Obrázok 2)

# Starostlivosť a údržba

## Čistenie

- Pozor na popálenie zvyškovým teplom. Pred čistením počkajte, až nádoba vychladne.
- Akonáhle nádoba vychladne a je prázdna, pridajte čistú vodu a niekoľkokrát spustíte režim čistenia stlačením a podržaním, aby ste ju riadne vyčistili.
- Po odpojení napájania je možné utrieť vonkajší povrch podstavca vlhkou handričkou. Nenamáčajte podstavec, nádobu, napájací kábel a ďalšie elektronické časti. Neoplachujte priamo podstavec alebo iné časti, ktoré obsahujú elektroniku, ako je dno nádoby.
- Pred utretím do sucha opláchnite vnútro nádoby a príslušenstva čistou vodou. Čepele sú ostré, preto buďte pri čistení opatrní, aby ste sa nezranili.
- Na čistenie mixéra nepoužívajte abrazívne čistiace prostriedky ani korozívne kvapaliny (benzín, acetón atď.).
- Pokiaľ sú časti postriekané ovocnou alebo zeleninovou šťavou, utrite tieto časti pred čistením niekoľkými kvapkami oleja na varenie, aby ste škrvy ľahšie odstránili. Diely po opláchnutí čistou vodou dôkladne osušte.
- Pokiaľ zvyšky v nádobe tvoria stvrdli a ťažko sa odstraňujú, pridajte pred čistením a vytretím mixéra do sucha primerané množstvo vody, aby sa nasiakli.
- Pokiaľ nie je vnútorné dno nádoby ani po viacnásobnom čistení vyčistené, a zvyšková vrstva k nej prifnula, namočte ju na určitú dobu do čistej vody a potom ju jemne utrite handričkou namočenou v bielom octe. Pri stieraní dávajte pozor na čepeľ, aby ste predišli nehodám. (Pri čistení mixér nezapínajte.)
- Mixér by mal byť používaný často, aby motor zostal suchý.
- Ak nebudete mixér dlhšiu dobu používať, uložte ho na dobre vetranom a suchom mieste, aby nedošlo na namočenie motora a ovplyvnenie jeho budúceho použitia.

## Funkcie

Režimy	Operácie
Džem Hladká polievka Polievka s kúskami	Po zapnutí mixéra sa na gombíku zobrazí „Jam“. Vykonajte stlačením gombíka džemom, alebo otočením gombíka vyberte medzi hladkou polievkou alebo polievkou s kúskami a potom stlačte gombík pre začatie vytvárania. Poznámka 1: Plánovanie úloh je k dispozícii a režim udržiavania teploty bude počas varenia štandardne povolený pokiaľ program neskončí. Úloha varenia bude automaticky zrušená, pokiaľ v nej nebudete pokračovať po dvojnásobnej pauze uprostred jej činnosti. Poznámka 2: Po spustení úlohy ju stlačením gombíka pozastavíte a opätovným stlačením gombíka v nej pokračujete. Keď je úloha pozastavená, stlačte tlačidlo Storno pre ukončenie úlohy.
Smoothie Ovocné & zeleninové šťavy Mliečny koktail	Otáčaním ovládača vyberte Smoothie, Ovocnú a zeleninovú šťavu alebo Mliečny koktail, potom stlačte gombík pre zahájenie prípravy zvoleného nápoja. Poznámka 1: Plánovanie úloh nie je k dispozícii. Varenie bude automaticky zrušené, keď v ňom nebudete pokračovať po pauze na jednu minútu uprostred prevádzky. Poznámka 2: Po spustení úlohy ju stlačením gombíka pozastavíte a opätovným stlačením gombíka v nej pokračujete. Keď je úloha pozastavená, stlačte tlačidlo Storno pre ukončenie úlohy.



Stlačte a podržte na čistenie	Otočte gombík do režimu čistenia stlačením a podržaním. Akonáhle sú prísady alebo voda pridaná, stlačením a podržaním gombíka spustíte úlohu. Poznámka 1: Ak jedlo nie je úplne rozmixované, aktivujte režim Čistenie stlačením a podržaním, aby sa dôkladne rozmiešalo za krátky čas. Poznámka 2: Na účely čistenia vyberte stlačením a podržaním režim Čistenie.
Manuálny režim	Otočte gombík do manuálneho režimu, stlačte a otočte pre výber rýchlosti. Poznámka: Po spustení úlohy ju stlačením gombíka pozastavíte a opätovným stlačením gombíka v nej pokračujete. Keď je úloha pozastavená, stlačte tlačidlo Storno pre ukončenie úlohy.
Nastavenia	<ol style="list-style-type: none"> <li>Výber jazyka: Po zapnutí mixéra otočte gombíkom na obrazovku nastavenia a jeho stlačením nastavte jazyk. Potom stlačením gombíka prejdite na obrazovku výberu jazyka, otáčaním gombíka vyberte jazyk a jeho stlačením voľbu potvrdte. Systém sa automaticky po nastavení alebo pokiaľ nie je do 30 sekúnd potvrdený žiadny jazyk vráti na obrazovku nastavenia</li> <li>Keď je mixér pripojený k sieti, otočením gombíka vyberte na obrazovke nastavenie Wi-Fi. Stlačením gombíka potvrdte, potom môžete resetovať alebo odpojiť sieť Wi-Fi.</li> <li>Keď mixér nie je pripojený k sieti, otočením ovládača vyberte Wi-Fi na obrazovke nastavenia. Stlačením gombíka potvrdte, potom sa môžete pripojiť k sieti Wi-Fi.</li> </ol> <p>Poznámka: Ak pri pripájaní/odpájaní siete Wi-Fi nedôjde k žiadnej operácii po dobu 30 sekúnd, systém prepne na poslednú vybranú možnosť a vráti sa na obrazovku nastavenia.</p>

## Recepty

Názov nápoja	Čas	Ingrediencie
Džem	30 min	300 g jahôd, 120 g bieleho cukru, 6 g citrónovej šťavy
Smoothie	45 s	300 g ľadu (2 cm kocky)
Ovocná & zeleninová šťava	2 min	640 g mrkvy, 960 ml pitnej vody
Hladká polievka	38 min	1 zemiak (cca 220 g), 10 g kešu, 50 g bielej huby, 2 g soli, štipka korenia, 720 ml pitnej vody
Polievka s kúskami	35 min	1 zemiak (cca 220 g), 10 g kešu, 50 g bielej huby, 2 g soli, štipka korenia, 720 ml pitnej vody
Mliečny koktail	1 min	1 červený dračí plod (400 g), 300 ml jogurtu, 5 kociek ľadu (veľkosť 2 cm <sup>3</sup> ), malé množstvo medu
Manuálny režim	1 min	Ako príklad vezmite Šťavu: 890 g mrkvy, 710 ml pitnej vody

### Upozornenie:

- Pri použití režimu smoothie používajte kocky ľadu, ktoré boli zmrazené pod -18 °C po dobu dlhšiu ako 24 hodín, a kocky ľadu použite ihneď po vybratí. (Pred pridaním kociek ľadu sa uistite, že je nádoba suchá).
- Mixér by v režime ovocnej a zeleninovej šťavy av manuálnom režime nemal mixovať nepretržite dlhšie ako dve minúty a celkovo by nemal presiahnuť šesť minút.
- Ak sa podstavec počas prevádzky prehreje, vypnite mixér na cca 20 minút a pred opätovným zapnutím počkajte, až vychladne.
- Na naplánovanie vopred je k dispozícii iba džem, hladká polievka a polievka s kúskami. Iné recepty túto funkciu nepodporujú.

## Chybové kódy

Kód	Správa	Vysvetlenie	Riešenie
E01	Motor je preťažený	Motor je preťažený	Po odpojení napájania vyčistíte potraviny v nádobe a počkajte než mixér pred opätovným zapnutím vychladne.
E02	Umiestnite nádobu	Na podstavci nie je umiestnená žiadna nádoba	Po umiestnení nádoby na podstavec sa vráťte na obrazovku ponuky a stlačením tlačidla Zrušiť prejdite do pohotovostného režimu.
E05	Prehriatie	Upozornenie na vysokú teplotu zo spodného teplotného senzora	Keď teplota klesne, mixér sa vráti do normálu. Stlačte tlačidlo Zrušiť pre prechod do pohotovostného režimu.
E10	Chyba snímača teploty	Spodný snímač teploty má skrat alebo prerušený obvod.	Kontaktujte tím popredajných služieb.
E11	Chyba v komunikácii	Chyba komunikácie napájacie dosky a panelu displeja	Kontaktujte tím popredajných služieb.

## Odstraňovanie problémov

Problémy	Riešenie
Pretečenie potravín Ingredencie nemožno miešať.	Pridajte správne množstvo ingrediencií. Pridajte vodu na správnu hladinu vody. Vyberte požadovanú funkciu podľa užívateľskej príručky. Kontaktujte tím popredajných služieb.
Pripálené jedlo na dne nádoby	Pridajte správne množstvo ingrediencií. Nepridávajte prísady, ktoré sa ľahko pripália na dno nádoby, ako je napríklad múka. Pridajte vodu na správnu hladinu vody. Pred použitím vyčistite. Vyberte požadovanú funkciu podľa užívateľskej príručky. Kontaktujte tím popredajných služieb.
Ingredencie nie sú po uvarení horúce	Vyberte požadovanú funkciu podľa užívateľskej príručky. Kontaktujte tím popredajných služieb.
Displej nesvieti.	Skontrolujte napájací kábel a uistite sa, že je zapojený a pripojený k zdroju napájania. Kontaktujte tím popredajných služieb.
Displej je zapnutý, ale mixér nefunguje.	Znovu vyberte funkciu a aktivujte ju stlačením gombíka. Pridajte vodu na správnu hladinu a po vychladnutí mixér reštartujte. Najprv odpojte, potom zapnite a postupujte podľa normálnych prevádzkových krokov. Kontaktujte tím popredajných služieb.

## Prevádzkový hluk

Mixér bude počas prevádzky vydávať zvuky, čo je normálne. Kontaktujte tím popredajných služieb.

### Poznámky:

- Skontrolujte, či je napájací kábel správne pripojený a nádoba a veko sú správne umiestnené. Pokiaľ mixér vydáva podivné zvuky, pachy, dym atď., okamžite ho odpojte a prestaňte ho používať.
- Pokiaľ mixér po vyššie uvedenej kontrole stále nefunguje podľa očakávania, kontaktujte tím popredajného servisu.

## Špecifikácie

Názov: Smart Blender	Model: MPBJ001ACM-1A
Menovité napätie: 220–240 V~	Jmenovitá frekvence: 50–60 Hz
Výkon mixovania: 1000 W	Topný výkon: 800–950 W
Max. kapacita studeného nápoja: 1600 ml	Max. kapacita horkého nápoje: 1200 ml
Vysielací výkon: ≤20 dBm	Vysílací frekvence: 2.4–2.4835 GHz
Rozmery položky: 188 × 222 × 436 mm	Bezdrôtové pripojenie: Wi-Fi IEEE 802.11b/g/n 2,4 GHz BLE GFSK 1Mbps

- Pri vykonávaní testu RE podľa EN 301 489-1 by mal byť produkt testovaný v pohotovostnom stave.
- Pri vykonávaní testov v pásme 30 MHz-1 GHz podľa EN 55014-1 by sa mal použiť rušivý výkon.



Spoločnosť Guangdong Chunmi Electronic Technology Co., Ltd. týmto vyhlasuje, že typ rádiového zariadenia Smart blender MPBJ001ACM-1A je v súlade so smernicou 2014/53/EÚ. Úplné znenie vyhlásenia o zhode EÚ je k dispozícii na nasledujúcej internetovej adrese: <http://www.mi.com/global/service/support/declaration>. Podrobnú elektronickú príručku nájdete na adrese [www.mi.com/global/service/userguide](http://www.mi.com/global/service/userguide).



Všetky výrobky označené týmto symbolom sú odpadové elektrické a elektronické zariadenia (OEEZ podľa smernice 2012/19/EÚ), ktorá by sa nemala miešať s netriedeným domovým odpadom. Namiesto toho by ste mali chrániť ľudské zdravie a životné prostredie tým, že svoje odpadové zariadenie odovzdáte na určené zberné miesto na recykláciu odpadových elektrických a elektronických zariadení, ktoré určí vláda alebo miestne úrady. Správna likvidácia a recyklácia pomôže predísť potenciálnym negatívnym dopadom na životné prostredie a ľudské zdravie. Obráťte sa na inštaláčného technika alebo miestne úrady pre viac informácií o umiestnení a podmienkach takých zberných miest.

Vyrobené pre: Xiaomi Communications Co., Ltd.

Výrobca: Guangdong Chunmi Electronic Technology Co., Ltd.

Adresa: 2/F, Building C, Južná No.1 Huanzheng East Road, Beijiao Community, Beijiao Town,

Shunde District, 528311 Foshan City, Guangdong Province, ČÍNSKA LUDOVÁ REPUBLIKA

Ďalšie informácie nájdete na [www.mi.com](http://www.mi.com)

Dovozca:

AT Computers a.s.

Těšínská 1970/56, Slezská Ostrava, 710 00 Ostrava

IČO: 61672599