

Lenovo Professional Wireless Rechargeable Keyboard

https://support.lenovo.com

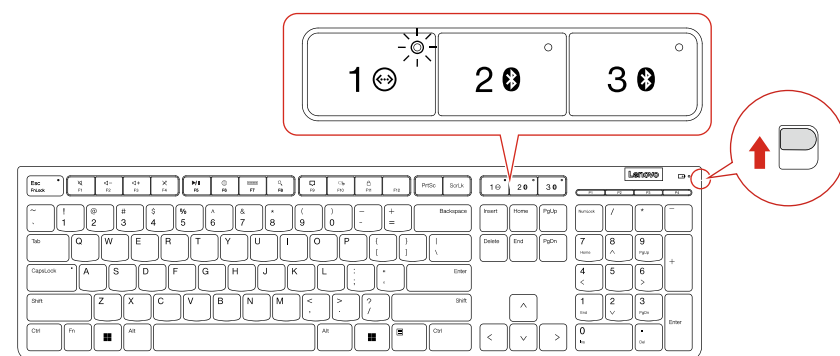
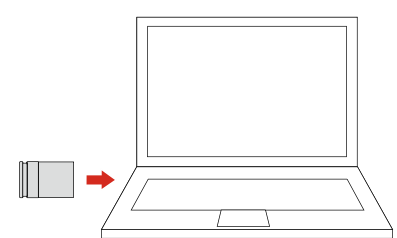
(1P) PN: SP41L43387 Printed in China

Lenovo

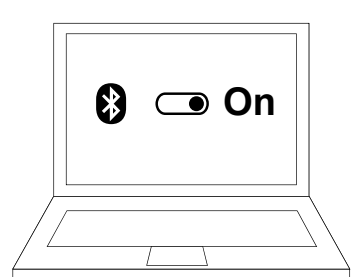


1

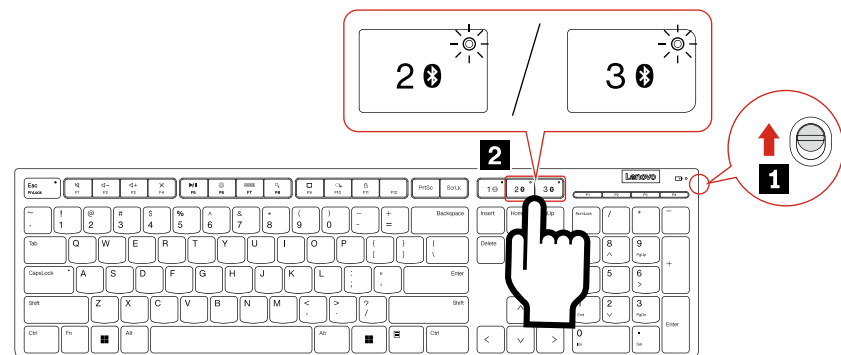
2



USB receiver pairing | USB 接收器配對 | USB اlicisimi eşleştirme | Створення пари за допомогою USB-приймача
Uparivanje USB prijemnika | Párování přijímače USB | Parring af USB-mottager | USB-ontvangerkoppeling | USB-vastaanottimen laitepari |
Couplage de récepteur USB | Kopplung von USB-Empfänger | Συζεύξη δέκτη USB | USB-vevþ párosítasa | Associazione del ricevitore USB |
USB レシーバーのペアリング | USB қабылдағышын жұптастыру | USB 수신기 페어링 | Paring med USB-mottaker | Parowanie odbiornika USB |
Emparelhamento do receptor USB | Asocierea receptorului USB | Сопряжение USB-приемника | Uparivanje USB prijemnika | USB 接收器配對 |
Párovanie prijímača USB | Seznanjanje sprejemnika USB | Emparelamiento del receptor USB | Parkoppling för USB-mottagare | 蓝牙接收器配對 |
USB 接收器配對 | USB alicisimi eşleştirme | Створення пари за допомогою USB-приймача

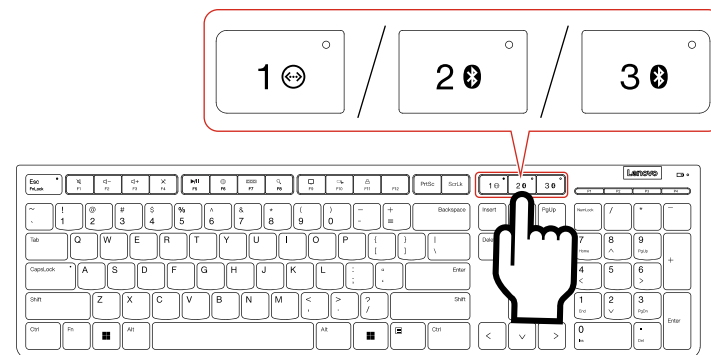


(BT)



Bluetooth pairing | Bluetooth 配对 | Pemasangan Bluetooth | Emparelhamento por Bluetooth | Сдвовање чрез Bluetooth | Bluetooth uparivanje | Párování zařízení Bluetooth | Bluetooth-parring |
Bluetooth-koppeling | Bluetooth-laitepari | Couplage Bluetooth | Bluetooth-Kopplung | Συζεύξη Bluetooth | Bluetooth-párosítás | Associazione Bluetooth | Bluetooth のペアリング |
Bluetooth аркылы жұптастыру | Bluetooth 페어링 | Bluetooth-paring | Parowanie Bluetooth | Asociere Bluetooth | Сопряжение Bluetooth | Bluetooth uparivanje |
蓝牙配对 | Párovanie Bluetooth | Seznanjanje prek Bluetooth | Emparelamiento Bluetooth | Bluetooth-parkoppling | 蓝牙配对 | Bluetooth 藍牙配對 | Bluetooth eşleştirme | Створення пари по Bluetooth

To re-enter Bluetooth pairing mode, press the button for 2s | لاعادة التحول في وضع ايقان Bluetooth اضغط على زر لمدة 2ثانية | Untuk masuk kembali ke mode pemasangan Bluetooth, tekan tombol selama 2 detik | Para entrar no modo de emparelhamento por Bluetooth novamente, pressione o botão por 2s |
За да влезете отново в режим на сдвовање чрез Bluetooth, натиснете бутонот за 2 с | Da biste ponovo ušli u način Bluetooth uparivanja, na dvije sekunde pritisnite gumb |
Chcete-li znovu vstoupit do režimu párování zařízení Bluetooth, stiskněte tlačítko na 2 s | Tryk på knappen i 2 sek. for at gå tilbage til Bluetooth-parringstilstand |
Om de Bluetooth-koppelingmodus weer te activeren, druk u 2 sec. op de knop | Voit siirtyä uudelleen Bluetooth-laiteparin tilaan painamalla painiketta 2 sekunnin ajan |
Pour entrer en mode couplage Bluetooth à nouveau, appuyez sur le bouton pendant 2 secondes | Taste 2 s lang drücken, um den Bluetooth-Kopplungsmodus erneut zu starten |
Για να επανέλθετε στη λειτουργία συζεύξης Bluetooth, πατήστε το κουμπί για 2 δευτερόλεπτα | Ha vissza szeretné lépni a Bluetooth párosítási módba, tartassa nyomva a gombot 2 másodpercig |
Per accedere di nuovo alla modalità di associazione Bluetooth, premere il pulsante per 2 secondi | Bluetooth ペアリング・モードに再度入るには、ボタンを2秒間押しします |
Bluetooth аркылы жұптастыру режимине кайта кирү үшін түймөнү 2 секунд баскызыңыз | Bluetooth 페어링 모드를 다시 시작하려면 버튼을 2 초간 누르십시오 |
For å gå inn i Bluetooth-parringsmodus igjen trykker du på knappen og holder den inne i 2 sekunder | Aby ponownie włączyć tryb parowania Bluetooth, nacisnij przycisk na 2 sekundy |
Para voltar a entrar no modo de emparelhamento Bluetooth, prima o botão durante 2 s | Pentru a intra din nou în modul de asociere Bluetooth, apăsați butonul timp de 2 secunde |
Чтобы снова войти в режим сопряжения Bluetooth, нажмите и удерживайте кнопку 2 с | Da biste ponovo ušli u režim Bluetooth uparivanja, pritisnite dugme 2 sekunde |
若要重新進入藍牙配對模式，請按住此按鈕 2 秒 | Ak chcete znova vstúpiť do režimu párovania Bluetooth, stlačte tlačidlo 2 sekundy |
Çe zellete znova omogočiti način seznanjanja prek Bluetootha, pritisnite gumb za 2 sekundi | Para voltar a entrar a la modalitat de emparellament Bluetooth, presione el botó durant 2 segundos |
Tryk på knappen i 2 sek om du vil gå tilbage til læget for Bluetooth-parkoppling | 若要重新進入藍牙配對模式，請按住按紐 2 秒 |
Bluetooth eşleştirme kirine tekrar girmek için 2 saniye boyunca düğmeye basın | Щоб повторно увійти в режим створення пари по Bluetooth, затисніть кнопку на 2 секунди

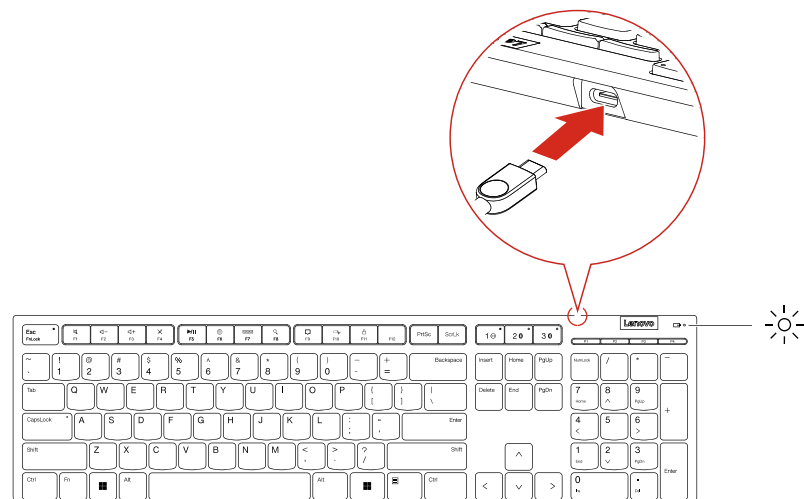


Select paired device | تحديد الجهاز المقرون | Pilih perangkat yang dipasangkan | Selecionar dispositivo emparelhado | Изберете сдвоено устройство |
Odabir uparenog uređaja | Výběr spárovaného zařízení | Vælg parret enhed | Selecteer gekoppeld apparaat | Valitse yhdistettävä laite |
Sélectionner un périphérique couplé | Gekoppelte Einheit auswählen | Επιλέξτε συζευγμένη συσκευή | Párosított eszköz kiválasztása | Selezionare il dispositivo associato |
ペアリングしたデバイスの選択 | Жұптастырылған құрылғыны таңдаңыз | 페어링된 장치 선택 | Velg parret enhet | Wybrać sparowane urządzenie |
Selecionar dispositivo emparelhado | Selectaj dispozitivul asociat | Выберите сопряженное устройство | Izbor uparenog uređaja | 選擇已配對設備 |
Vybrať spárované zariadenie | Izbira seznanjene naprave | Selecionar dispositivo emparejado | Valj parkopplad enhet | 選擇已配對裝置 |
選取配對裝置 | Eşleştirilen cihazı seçin | Вибрати пристрій із пари



Download software to customize the functions | تنزيل البرنامج لتخصيص الوظائف | Unduh perangkat lunak untuk menyesuaikan fungsi | Baixar software para personalizar as funções | Изтегнете софтуера, за да персонализирате функциите |
Preuzimanje softvera za prilagodbu funkcija | Stažení softwaru pro přizpůsobení funkcí | Download software til at tilpasse funktionerne | Download software om de functies aan te passen | Lataa ohjelmiesto mukauttaaksesi toimintoja |
Télécharger un logiciel pour personnaliser les fonctions | Software herunterladen, um die Funktionen anzupassen | Λήψη λογισμικού για την προσαρμογή των λειτουργιών | A funkciókat szoftverek letöltésével szabhatja teste | Scaricare il software per personalizzare le funzioni |
ソフトウェアをダウンロードして機能をカスタマイズします | Функцияларды реттеу үшін бағдарламалық құралды жүктеп алыңыз | 기능을 사용자 지정하려면 소프트웨어를 다운로드하십시오 | Last ned programvare for å tilpasse funksjonene | Pobierz oprogramowania w celu dostosowania funkcji |
Transferir software para personalizar as funções | Descărcaj software-ul pentru personalizarea funcțiilor | Скачайте ПО для настройки функций | Preuzimanje softvera za prilagodavanje funkcija | 下載軟件以自定义功能 |
Prevziť softvér na prispôbenie funkcií | Prens programske opreme za prilagajanje funkcij | Descargar software para personalizar las funciones | Hämta programvara för att anpassa funktionerna | ดาวน์โหลดซอฟต์แวร์เพื่อปรับแต่งฟังก์ชัน |
下載軟體以自訂功能 | İşlevleri özelleştirmek için yazılımı indirin | Завантажте програмне забезпечення для налаштування функцій

↓ https://support.lenovo.com/downloads/lenovo_go_app



P1: Launch Calculator | تشغيل الآلة الحاسبة | Membuka Kalkulator | Inicia a calculadora | Стартуване на калкулатора | Pokretanje kalkulatora | Spruštění kalkulačky | Start regnemaskine | Calculator starten | Avaa laskin | Lancer la calculatrice |
Taschenrechner starten | Εκκίνηση Αριθμομηχανής | Számológép indítása | Consente di avviare la calcolatrice | 計算機を起動する | Калькуляторды ишке косу | 계산기 실행 | Start kalkulator | Uruchowienie kalkulatora | Iniciar a Calculadora | Lansaj calculatorul |
Запуск калькулятора | 启动计算器 | Spustenie kalkulačky | Zaženi računalno | Avrei Calculadora | Starta kalkylatom | 启动计算器 | Hesap Makinesi'ni başlatın | Запуск калькулятора

P2: Display and hide the desktop | عرض سطح المكتب وإخفائه | Menampilkan dan menyembunyikan desktop | Exibir e ocultar a área de trabalho | Показване и скриване на работния плот | Prikaz i skrivanje radne površine | Zobrazení a skrytí plochy | Vis og skjul skrivebordet |
Bureaublad weergeven en verborgen | Näytä ja piilota työpöytä | Afficher et masquer le bureau | Desktop anzeigen und ausblenden | Εμφάνιση και απόκρυψη της επιφάνειας εργασίας | Az asztal megjelenítése és elrejtése | Consente di visualizzare e nascondere il desktop | デスクトップを表示/非表示にする |
Жұмыс үстелін көрсету және жасыру | 바탕 화면 표시 및 숨기기 | Vis og skjul skrivebordet | Wyświetlanie i ukrywanie pulpitu | Apresentar e ocultar o ambiente de trabalho | Afisaj și ascundei spațiul de lucru | Отображение и скриване рабочего стола | Prikaz i skrivanje radne površine |
顯示和隱藏桌面 | Zobrazenie a skrytie pracovnej plochy | Prikaži in skrij nazivje | Mostar y ocultar el escritorio | Visa och dölj skrivbordet | 顯示和隱藏桌面 | Masaüstünü görünürlüğe ve gizleyin | Відображення та приховування робочого столу

P3: Open Task View | فتح طريقة عرض المهام | Membuka Tampilan Tugas | Abre a visualização de tarefas | Отваряне на изгледа на задачи | Otvaranje prikaza zadatka | Otevření zobrazení úkolů | Åbn opgavevisning | De taakweergave openen | Avaa tehtävänkymä | Ouvrir la Vue des tâches |
Aktive Anwendungen öffnen | Άνομοια προβολής εργασιών | A feladatnézet megnyitása | Consente di aprire la visualizzazione attività | タスクビューを開く | Таскырма көрүнүсүн ашу | 작업 보기 열기 | Åpne oppgavevisning | Otwarcie widoku zadań | Abrir a Vista de Tarefas | Deschideți vizualizarea sarcinilor |
Открытие представлений задач | Otvaranje prikaza zadatka | 打开任务视图 | Otvorite zobrazenie úloh | Odprj pogled opravil | Abrii la vista de tareas | Öppna aktivitetsvyn | 開啓工作檢視 | Görev Görünümlü'nü açın | Відкриття подання завдань

P4: Open Settings | فتح الإعدادات | Membuka Pengaturan | Abre Configurações | Отваряне на настройките | Otvaranje postavki | Zobrazení nastavení | Åbn Inställingar | Instellingen openen | Avaa asetukset | Ouvrir les paramètres |
Einstellungen öffnen | Άνομοια ρυθμίσεων | A beállítások megnyitása | Consente di aprire le impostazioni | 設定を開く | Параметрлерди ашу | 설정 열기 | Åpne Inställingar | Otwarcie okna Ustawienia | Abrir as Definições | Deschideți setările |
Открытие раздела «Параметры» | Otvaranje postavki | 打开“设置” | Otvorte položku Nastavenie | Odprj nastavitve | Abrii Configuración | Öppna Inställingar | 開啓設定 | Ayarlar'ı açın | Відкриття настройок

Blinking amber | Berkedip kuning | Berkedip kuning | Âmbar piscando | Мигащо кехлибарено | Treperi žuto | Blikający oranżowy | Blinker gult | Knippert oranje | Vilkkuu kellanruskeana | Orange clignotant |
Blinkt geel | Αναβοβήγνει με πορτοκαλί χρώμα | Sárgán villog | Giallo lampeggiante | 黄色で点滅 | Сары болып жымылқытан тұр | 황색으로 깜박임 | Blinker gult | Migajęce światło burszynowe | Âmbar intermitente | Galben auriu intermitent |
Мигаєт жёлтым | Treperi lamnožuto | 琥珀色闪烁 | Blikaŝ naŝito | Utrapa temno rumeno | Âmbar parpadeante | Blinkande gult | 閃爍的琥珀色 | Yanip sönen sarı | Блимає жовтим

Blinking white | Berkedip putih | Berkedip putih | Branco piscando | Мигащо бяло | Treperi bijelo | Blikający biały | Blinker hvidt | Knippert wit | Vilkkuu valkoinena | Blanc clignotant |
Blinkt weiß | Αναβοβήγνει με λευκό χρώμα | Fehéren villog | Bianco lampeggiante | 白色で点滅 | Ақ болып жымылқытан тұр | 흰색으로 깜박임 | Blinker hvitt | Migajęce światło białe | Branco intermitente | Alb intermitent |
Мигаєт белым | Treperi bianco | 白色闪烁 | Blikaŝ nabelo | Utrapa belo | Bianco parpadeante | Blinkande vitt | 閃爍的純白色 | Yanip sönen beyaz | Блимає білим

Solid white | Putih padat | Putih padat | Branco estavel | Светещо постоянно в бяло | Postojano bijelo svjetlo | Svitlici bílá | Konstant hvid | Continu wit | Palaa valkoinena | Blanc fixe |
Einstellungen offen | Στιμηνός Λευκό | Folyamatosan fehéren világít | Bianco fisso | 白色で点灯 | Ақ болып жапынқтан тұр | 흰색 | Konstant hvitt | Ciągłe światło białe | Branco sólido | Alb continuu |
Горит белым | Neprekidno belo svetlo | 白色常亮 | Nepretržito bele svetlo | Sveti belo | Bianco sólido | Fast vitt sken | 穩定的白色 | Sabit beyaz | Світиться білим

